



UŽSAKOVAS	VILNIAUS MIESTO SAVIVALDYBĖ
STATYTOJAS	VILNIAUS LOPŠELIS-DARŽELIS „ŽIRNIUKAS“
PROJEKTO VALDYTOJAS	UAB “VILNIAUS VYSTYMO KOMPANIJA”
PROJEKTUOTOJAS	UAB “MUTUUS”
STATINIO PROJEKTO PAVADINIMAS	VAIKŲ DARŽELIO, VERKIŲ G. 17, VILNIUJE, ATNAUJINIMO (MODERNIZAVIMO) PROJEKTAS.
STATINIO PROJEKTO NUMERIS	IN71-00-TDP
STATINIO PROJEKTO ETAPAS	TECHNINIS DARBO PROJEKTAS (TDP)
NAUDOJIMO PASKIRTIS	MOKSLO PASKIRTIES PASTATAI
STATINIO (STATINIŲ) KATEGORIJA	YPATINGASIS STATINYS
STATINIO STATYBOS RŪŠIS	STATINIO PAPERASTASIS REMONTAS
STATINIO PROJEKTO DALIS	SKLYPO PLANO
BYLOS ŽYMUO	SP
LAIDA	A
BYLOS (SEGTUVO) IŠLEIDIMO DATA	2023

VARDAS PAVARDĖ, AT. NR.  
(PAREIGOS)

PARAŠAS

DONATAS MISIŪNAS, direktorius


A. JASTREMSKAS, PV  
Atestato Nr. 17475

A. GRIKINIS, PDV  
Atestato Nr. A 1580




## PROJEKTO SUDĖTIS

BYLA	PROJEKTO SUDEDAMOJI DALIS	ŽYMUO	GALIOJANTI LAIDA
1.	BENDROJI DALIS	TDP-BD	B
1.1.	PASTATO PROJEKTO ENERGINIO NAUDINGUMO SPRENDINIŲ DALIS	PEN	A
2.	SKLYPO PLANO DALIS	TDP-SP	A
3.	ARCHITEKTŪROS DALIS	TDP-SA	A
3.1.	PRIEDAS: BALDŲ IR INTERJERO DALIS	TDP-I	A
4.	KONSTRUKCIJŲ DALIS	TDP-SK	A
5.	TECHNOLOGIJOS DALIS	TDP-T	0
6.	VANDENTIEKIO IR NUOTEKŲ ŠALINIMO DALIS	TDP-VN	A
7.	ŠILDYMO DALIS	TDP-S	A
8.	VĖDINIMO DALIS	TDP-V	A
9.	ORO KONDICIONAVIMO DALIS	TDP-OK	A
10.	ELEKTROTECHNIKOS DALIS	TDP-E	A
11.	APSAUGINĖS SIGNALIZACIJOS DALIS	TDP-AS	A
12.	GAISRINĖS SIGNALIZACIJOS DALIS	TDP-GSS	A
13.	ŠILUMOS GAMYBOS DALIS	TDP-ŠG	A
14.	GAISRINĖS SAUGOS DALIS	TDP-GS	A
15.	PASIRENGIMO STATYBAI IR STATYBOS DARBŲ ORGANIZAVIMO DALIS	TDP-SDO	0
16.	STATYBOS SKAIČIUOJAMOSIOS KAINOS NUSTATYMO DALIS	TDP-KS	B
17.	ELEKTRONINIŲ RYŠIŲ DALIS	TDP-ER	0

B	2023-02	Projekto sprendinių keitimai atlikti vadovaujantis statytojo patvirtinta 2022-11-21 projekto korektūros projektavimo užduotimi				
A	2022-01	Projekto sprendinių keitimai atlikti vadovaujantis statytojo patvirtinta 2020-09-10 projekto korektūros projektavimo užduotimi				
0	2015	Statybos leidimui ir statybai				
LAIDA	IŠLEIDIMO DATA	KEITIMŲ PAVADINIMAS (PRIEŽASTIS)				
Atestatų NR.		<b>UAB MUTUUS</b> Šv. Stepono g. 27F-26 LT-01315 Vilnius info@mutuus.lt	Statinio projekto pavadinimas: <b>VAIKŲ DARŽELIO, VERKIŲ G. 17, VILNIUJE, ATNAUJINIMO (MODERNIZAVIMO) PROJEKTAS</b>			
17475	PV	A. Jastremskas	2023 02	Dokumento pavadinimas: Projekto sudėtis	LAIDA B	
LT	Statytojas: VILNIAUS LOPŠELIS-DARŽELIS „ŽIRNIUKAS“ Užsakovas: VILNIAUS MIESTO SAVIVALDYBĖ			Dokumento žymuo: <b>IN71-00-TDP-PS</b>	LAPAS 1	LAPŲ 1



<b>Objektas:</b> <b>VAIKŲ DARŽELIO, VERKIŲ G. 17, VILNIUJE,</b> <b>ATNAUJINIMO (MODERNIZAVIMO) PROJEKTAS</b> Techninis darbo projektas, Projekto Nr. IN71-00-TDP-SP Bylos sudėties žiniaraštis IN71-00-TDP-SP-BSŽ				
Nr.	Dokumento pavadinimas	Dok. žymuo	Lapų skaičius	Laida
<b>DOKUMENTAI</b>				
1.	Projekto sudėtis	IN71-00-TDP-PS	1	A
2.	Bylos sudėties žiniaraštis	IN71-00-TDP-SP-BSŽ	1	A
3.	Aiškinaamasis raštas	IN71-00-TDP-SP-AR	8	A
4.	Techninės specifikacijos	IN71-00-TDP-SP-TS	10	A
5.	Medžiagų kiekių žiniaraštis	IN71-00-TDP-SP-MŽ	2	A
<b>Brėžiniai</b>				
6.	Situacijos schema	IN71-00-TDP-SP-01	1	A
7.	Sklypo planas M 1:500	IN71-00-TDP-SP-02	1	A
8.	Sklypo sutvarkymo (aplinkotvarkos) planas M 1:500	IN71-00-TDP-SP-03	1	A
9.	Dangų konstrukcijos	IN71-00-TDP-SP-04	1	A
10.	Situacijos planas M 1:500	IN71-00-TDP-SP-05	1	A
11.	Sklypo vertikalinis planas M 1:500	IN71-00-TDP-SP-06	1	A
12.	Suvestinis inžinerinių tinklų planas M 1:500	IN71-00-TDP-VN-07	1	0

A	2023-02	Projekto sprendinių keitimai atlikti vadovaujantis statytojo patvirtinta 2022-11-21 projekto korektūros projektavimo užduotimi				
0	2015	Statybos leidimui ir statybai				
LAIDA	IŠLEIDIMO DATA	KEITIMŲ PAVADINIMAS (PRIEŽASTIS)				
Atestatų NR.		<b>UAB MUTUUS</b> Šv. Stepono g. 27F-26 LT-01315 Vilnius info@mutuus.lt	Statinio projekto pavadinimas: <b>VAIKŲ DARŽELIO, VERKIŲ G. 17, VILNIUJE,</b> <b>ATNAUJINIMO (MODERNIZAVIMO) PROJEKTAS</b>			
17475	PV	A. Jastremskas	2023 02	Dokumento pavadinimas: Projekto dalies sudėtis	LAIDA	
A1580	PDV	A. Grikinis	2023 02		A	
LT	Statytojas: VILNIAUS LOPŠELIS-DARŽELIS „ŽIRNIUKAS“ Užsakovas: VILNIAUS MIESTO SAVIVALDYBĖ			Dokumento žymuo: <b>IN71-00-TDP-SP-PSŽ</b>	LAPAS	LAPŲ
					1	1

PRITARTA:  
Vilniaus lopšelio-darželio „Žirniukas“

TVIRTINAMA:  
Vilniaus miesto savivaldybės administracija

2022 m. \_\_\_\_\_ - \_\_\_\_\_ d.

2022 m. \_\_\_\_\_ - \_\_\_\_\_ d.

**TECHNINIO DARBO PROJEKTO „VAIKŲ DARŽELIO VERKIŲ G. 17, VILNIUJE, ATNAUJINIMO (MODERNIZAVIMO) PROJEKTAS“ PROJEKTO DALIŲ KOREKTŪROS IR STATINIO PROJEKTO VYKDYMO PRIEŽIŪROS**

**TECHNINĖ UŽDUOTIS**

Projektuotojo - UAB "Infes" - 2015 m. buvo parengtas techninis darbo projektas Nr.:IN71-00-TDP-BD „Vaikų darželio Verkių g. 17, Vilniuje, atnaujinimo (modernizavimo) projektas“, atlikta bendroji projekto ekspertizė, gautas statybą leidžiantis dokumentas – leidimas atnaujinti (modernizuoti) pastatą Nr. LNS-01-160204-00131, 2016-02-04.

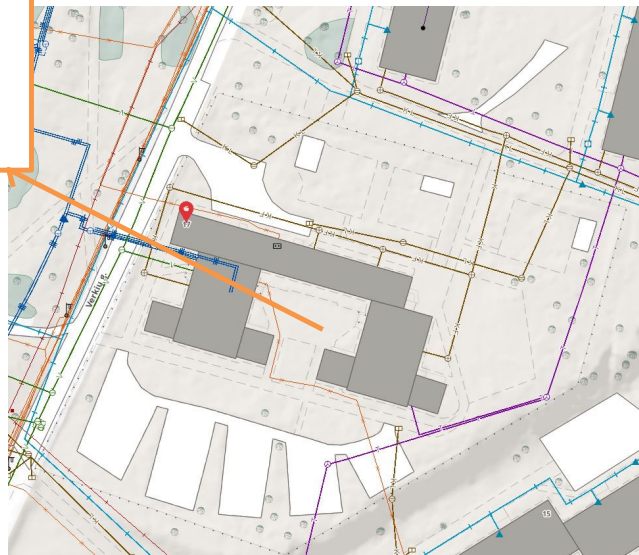
2021-04-28 tarp UAB „Infes“, Vilniaus lopšelio-darželio „Žirniukas“ ir UAB „Vilniaus vystymo kompanija“ buvo pasirašytas susitarimas dėl sutarties nutraukimo ir leidimo Užsakovui ir (ar) Projekto valdytojui be atskiro Projektuotojo leidimo ir autorinio atlyginimo, pasitelkti trečiuosius asmenis atgaminti projektą, atlikti projekto ir jo sprendinių korektūras ir pakeitimus, išleidžiant naują projekto laidą.

2021-04-26 iš projekto autorių buvo gauti sutikimai be atskiro leidimo ir autorinio atlyginimo pačiam Užsakovui pasitelkti trečiuosius asmenis atgaminti projektą, perdirbti projektą, vykdyti projekto vykdymo priežiūra ir tai nebus laikomi projekto autoriaus, teisės į kūrinio vientisumą pažeidimu ir turtinių autoriaus teisių pažeidimu.

Pagal 2021-12-06d. Pasirašytą sutartį jungtinių partnerių grupė UAB "MUTUUS" kartu su MB "Statybos strategija", UAB "Pažangūs projektų sprendimai", MB "Projekto procesų valdymas" ir MB "Rokmas", parengė techninio darbo projekto „Vaikų darželio Verkių g. 17, Vilniuje, atnaujinimo (modernizavimo) projektas“ korektūrą ir suformavo A laidą projekto dalims, kurios tiksliai nurodytos projektavimo užduoties (techninės specifikacijos) papildyme Nr. 1. Projekto korektūrai atliktos bendrosios ekspertizės procedūros, gauta teigiama išvada Nr. 22/110-2, 2022-07-13 d.

Projekto dalių korektūrą planuojantis parengti Projektuotojas privalo užtikrinti, kad Projektas atitinka įstatymų, kitų teisės aktų, projekto rengimo dokumentų, normatyvinių statinio saugos ir paskirties dokumentų nuostatas ir atsako kompleksiskai - už viso Projekto kokybę bei keitimus ir papildymus, bei atliepia Techninę užduotį.

**Verkių g. 17, Vilnius**



<b>Eil. Nr.</b>	<b>Pavadinimas</b>
<b>Eil. Nr.</b>	<b>Reikalavimai</b>
	<b>I. Bendra informacija apie pirkimo objektą</b>
<b>1.</b>	<p><b>Projekto pavadinimas</b>  <i>(Projektuotojas projekto pavadinimą suformuoja pagal STR 1.04.04:2017 „Statinio projektavimas, projekto ekspertizė“ 6.8. punktą. Pavadinimas gali būti tikslinamas projektavimo metu, Projektuotojui suderinus pavadinimą su Vilniaus miesto savivaldybės administracijos Vyriausiojo miesto architekto skyriumi)</i></p> <p><b>Mokslų paskirties pastato (lopšelio-darželio „Žirniukas“) (7.11), Verkių g. 17, Vilniuje, atnaujinimo (modernizavimo) projektas (parengiant 0 laidos projekto dalių naujos laidos sprendinių dokumentaciją, suteikiant naują laidą).</b>  <i>Pagal projekto 0 laidą yra išduotas leidimas atnaujinti (modernizuoti) pastatą Nr. LNS-01-160204-00131, 2016-02-04. Projekto korektūrai A laidai (kuri apima ne visas projekto dalis) gauta teigiama ekspertizės išvada Nr.22/110-2, 2022-07-13d.</i></p>
<b>2.</b>	<p><b>Statytojas (Užsakovas)</b>  <i>(Projektuotojas patikslina projekto rengimo metu pagal pateiktus atnaujintus nuosavybės ar žemės sklypo valdymo dokumentus, ar kitus aktualius dokumentus)</i></p> <p>Vilniaus miesto savivaldybė - Statytojas  Vilniaus lopšelis darželis „Žirniukas“ - Užsakovas</p>
<b>3.</b>	<p><b>Projekto valdytojas</b>  UAB „Vilniaus vystymo kompanija“, į. k. 120750163, Algirdo g. 19, LT-03218 Vilnius</p>
<b>4.</b>	<p><b>Statinio statybos rūšis</b>  <i>(Statinio statybos rūšis nustatoma pagal projektuojamų darbų apimtį vadovaujantis STR 1.01.08:2002 „Statinio statybos rūšys“ ir gali būti tikslinama projektavimo metu)</i></p> <p>Statinio paprastas remontas</p>
<b>5.</b>	<p><b>Statinio kategorija</b>  <i>(Nustatoma vadovaujantis STR 1.01.03:2017 „Statinių klasifikavimas“)</i></p> <p>Ypatingasis statinys</p>
<b>6.</b>	<p><b>Projekto rengimo etapas</b>  <i>(Vadovaujantis STR 1.04.04:2017 „Statinio projektavimas, projekto ekspertizė“ 12 punktu.)</i></p> <p>Vieno etapo projektas (pasiekiami techninio ir darbo projekto tikslai), techninis darbo projektas (korektūra, parengiant naujos laidos projektinių sprendinių dokumentaciją, šiai dokumentacijai suteikiant naują laidą)</p>
<b>7.</b>	<p><b>Statybos vieta</b>  Verkių g. 17, Vilnius</p>
<b>8.</b>	<p><b>Projektuotojas</b>  Projektuotojas, turintis visas teises rengti techninį darbo projektą</p>
<b>9.</b>	<p><b>Žemės sklypo ir esamų statinių paskirtis ir bendrieji (techniniai ir paskirties) rodikliai</b></p> <p><b>Žemės sklypas:</b></p> <ul style="list-style-type: none"> <li>– Unikalus Nr.: 4400-0297-8787</li> <li>– Kadastro Nr.: 0101/0023:253</li> <li>– Daikto pagrindinė naudojimo paskirtis: kita</li> <li>– Naudojimo būdas: visuomeninės paskirties teritorija</li> <li>– Plotas: 0,6763 ha</li> </ul> <p><b>Pastatas – Vaikų darželis:</b></p> <ul style="list-style-type: none"> <li>– Naudojimo paskirtis: kultūros ir švietimo</li> <li>– Unikalus Nr.: 1096-4016-6012</li> <li>– Bendras plotas: 1 312,16 m<sup>2</sup></li> <li>– Tūris: 6 083 m<sup>3</sup></li> <li>– Aukštų skaičius: 2</li> <li>– Esamo pastato energinio naudingumo klasė E.</li> </ul>
	<b>II. Perkamų projektavimo paslaugų apimtis, trukmė.</b>
<b>11.</b>	<b>Projektavimo paslaugos – apimtis.</b>

**Techninio darbo projekto „Vaikų darželio Verkių g. 17, Vilniuje, atnaujinimo (modernizavimo) projektas“ (toliau – Projekto dalių korektūra) dalių korektūros parengimo ir statinio projekto vykdymo priežiūros paslaugos (toliau – SPVP).**

- Projekto dalių korektūros rangovas (toliau – Projektuotojas) pagal Lietuvos Respublikos įstatymų ir kitų teisės aktų reikalavimus projektavimo paslaugas privalo atlikti tokios sudėties bei apimties, kad ji būtų pakankama projekto paskirčiai įgyvendinti, Statytojo (Užsakovo) sumanymui suprasti, projekto ekspertizei atlikti, statinio statybos skaičiuojamajai kainai nustatyti, statybos rangovui parinkti ir statybos darbams atlikti.
- Projekto dalių korektūra privalo atitikti STR 1.04.04.2017 „Statinio projektavimas, projekto ekspertizė“ keliamus reikalavimus. Projekto dalys turi būti sukomplektuotos pagal LST EN 1516:2015, įtraukiant 0 laidos, atliktos A laidos projektų sprendimus, dokumentacijoje būtina įvardinti atskirų dokumentų laidas.

**Projekto dalių korektūros darbus atlikti šioms dalims (įskaitant, bet neapsiribojant):**

- bendroji dalis – BD;
- sklypo sutvarkymas (sklypo planas) - SP;
- technologijų dalis – T;
- šildymo dalis - S;
- vėdinimo dalis - V;
- šilumos gamyba – ŠG;
- gaisrinė sauga – GS;
- pasirengimo statybai ir statybos darbų organizavimo - SO;
- statybos skaičiuojamosios kainos nustatymo - KS;

Kitos būtinos dalys, papildomai nei nurodyta sąraše, turi būti įtrauktos į projektavimo apimtį Projektuotojui atsižvelgiant į konkrečius Projekto dalių korektūros sprendimus, tarpusavio dalių suderinamumą, specifiką, specialiuosius architektūros reikalavimus ir išduotas prisijungimo sąlygas, parametrus ir rodiklius pagal kuriuos gautas statybą leidžiantis dokumentas. Projekto sudėtį Projektuotojas suderina su Statytoju (Užsakovu) ir Projekto valdytoju.

Projekto dalių dokumentacijoje pateikti:

- atnaujintus pastato projekto energinio naudingumo skaičiavimus ir išėties dokumentus (įskaitant projektinio energinio naudingumo sertifikato parengimą) - PEN;
- visas būtinas, su Techninio darbo projekto parengimu susijusias paslaugas, kurias reglamentuoja / nurodo statybos techniniai reglamentai, VMSA paslaugų teikimo tvarka, šioje techninėje užduotyje keliami reikalavimai, ekspertizės, Techninio darbo projekto derinimo, tikrinimo metu iškilę reikalavimai.

**12. Kitos (papildomos) paslaugos, susijusios su projektavimo darbų apimtimis**

**Kitos Projektuotojui deleguojamos, Projektuotojo užsakomos, suderinamos, apmokamos ir atliekamos paslaugos:**

1. Geodeziniai topografiniai tyrimai (jeigu iškiltų poreikis), reikalingi projektiniams sprendiniams įgyvendinti, bet ne mažesni negu suformuotas žemės sklypas. Projektuotojas užsako ir apmoka topografinę nuotrauką; projektavimo eigoje, esant būtinybei, ją papildo. Topografinėje nuotraukoje būtina nurodyti taškų visas tris koordinates (x, y, z).
2. Visų reikalingų Projekto dalių korektūros parengimui lauko inžinerinių tinklų ir susisiekimo komunikacijų prisijungimo sąlygų, derinimų ir rašytinių pritarimų (vadovaujantis STR 1.05.01:2017 „Statybą leidžiantys dokumentai. Statybos užbaigimas. Statybos sustabdymas. Savavališkos statybos padarinių šalinimas. Statybos pagal neteisėtai išduotą statybą leidžiantį dokumentą padarinių šalinimas“ 6 priedu) gavimas Statytojo (Užsakovo) vardu (sklype ir už jo ribų).
3. Servitutų suformavimas, užkoordinavimas, suderinimas ir įforminimas, kompensacijų apskaičiavimas (servituto apmokėjimo klausimų projektuotojas nesprenžia), parengtos dokumentacijos perdavimas.
4. Projektavimo eigoje įgyvendinamų Projekto dalių korektūros sprendinių pateikimas ir aptarimas su Statytoju (Užsakovu) ir/ar Projekto valdytoju ne rečiau kaip kas 14 kalendorinių dienų, visą sutarties įgyvendinimo laikotarpį. Projekto valdytojui paprašius, Projektuotojas turės pateikti

	<p>Projekto sprendinių paaiškinimus, patikslinimus bei kitą Projekto dalių korektūros įgyvendinimui reikalingą informaciją raštu. Projekto (-ų) korektūros sprendiniai turi būti ekonomiškai pagrįsti ir racionalūs.</p> <ol style="list-style-type: none"> <li>5. Turi būti įvertintas ir variantinis Projekto dalių korektūros projektinių sprendinių pateikimas Statytojui (Užsakovui) ir Projekto valdytojui (iki 3 (trijų) kokybiškų, Statytojo (Užsakovo) sumanymą atitinkančių projektinių sprendinių variantų).</li> <li>6. Projekto dalių dokumentacijos (apibrėžtos STR 1.04.04:2017 „Statinio projektavimas, projekto ekspertizė“ 122.1. punkte, gavus Statytojo (Užsakovo) ir Projekto valdytojo pritarimą) pateikimas bendrajai ar daliniai projekto ekspertizei atlikti. Projektuotojas privalo pataisyti Projekto dalių korektūrą pagal ekspertizės akte nurodytas privalomas pastabas projektavimo darbų sutartyje nustatytu laiku be papildomo apmokėjimo. Pataisytą Projekto dalių korektūrą gavus bendrosios ar dalinės projekto ekspertizės aktą su išvada, kad Projekto dalių korektūrą galima tvirtinti, Projektuotojas teikia Statytojui (Užsakovui) tvirtinti.</li> <li>7. Esant nesutapimams viso Techninio darbo projekto sprendiniuose, Projektuotojas, vykdant viešąjį rangos darbų pirkimo konkursą arba statybos metu, privalo nedelsiant koreguoti dokumentaciją taip, kad nebūtų pažeisti teisėti Statytojo (Užsakovo) interesai, be papildomo apmokėjimo.</li> <li>8. Projektuotojas turi nusimatyti projektinės viso Techninio darbo projekto dokumentacijos klaidų, prieštaravimų, neatitikimų normatyviniams dokumentams, Projekto sudedamųjų dalių tarpusavio nesuderinamumo ir/ar prieštaravimų, neteisingų sprendinių neatlygintą taisymą viso sutarties galiojimo laikotarpiu. Statytojui (Užsakovui) ir/ar Projekto valdytojui patyrus nuostolių, Projektuotojas atlygina žalą įstatymų nustatyta tvarka.</li> <li>9. Viso sutarties galiojimo metu (iki statinio statybos užbaigimo dokumento surašymo datos) Statytojui (Užsakovui) ar Projekto valdytojui užsakius pakartotinę Projekto ekspertizę (bendrąją, dalinę), Projektuotojas privalo pataisyti Projektą pagal derinančių pastabas be papildomo apmokėjimo.</li> <li>10. Statytojui (Užsakovui) ir/ar Projekto valdytojui paprašius, pasikeitus skaičiuojamųjų kainų lygiui ar iškilus poreikiui keisti skaičiuojamąją kainą, pakoreguoti statybos skaičiuojamosios kainos nustatymo dalį ne daugiau kaip 3 (tris) kartus per ne ilgesnį kaip 3 (trijų) metų laikotarpį, skaičiuojant nuo Projekto dalių korektūros teigiamos ekspertizės išvados gavimo dienos.</li> <li>11. Statytojui (Užsakovui) ir/ar Projekto valdytojui paprašius, Projektuotojas privalo atsakyti į rangos darbų viešojo pirkimo konkurso metu pateiktus klausimus susijusius su viso Techninio darbo projekto sprendiniais. Projektuotojas įsipareigoja ne vėliau kaip per 2 (dvi) darbo dienas raštu atsakyti Statytojo (Užsakovo) ir/ar Projekto valdytojo elektroninėmis priemonėmis pateiktus užklausimus.</li> <li>12. Projektuotojas privalo visą Techninį darbo projektą tikslinti/taisyti jo klaidas ir neatitikimus iki statybos darbų pradžios ir statybos rangos metu, įskaitant visus reikalingus sprendinius pagrindžiančius skaičiavimus: energetinio naudingumo klasės, konstrukcijų, inžinerinių sistemų ir kitų, kurie įtraukiami į Techninio darbo projekto dokumentaciją.</li> <li>13. Visi kiti darbai, tyrimai ir vertinimai, kurie gali būti pagrįstai laikomi būtinais statinio, inžinerinių sistemų, inžinerinių tinklų projektinių sprendinių, Projekto dalių korektūros parengimui turi būti atlikti nepriklausomai nuo to ar jie apibūdinami šiame dokumente, ar ne.</li> <li>14. Projekto dalių korektūros statybos darbų organizavimo dalyje (SO) turi būti pateiktas rangos darbų grafikas, pagal kurį nustatomas rangos darbų terminas.</li> </ol>
	<p><b>III. Reikalavimai projektavimo paslaugoms</b></p>
<p><b>13.</b></p>	<p><b>Projekto rengimo dokumentams taikomi teisės aktai, normatyviniai statybos techniniai dokumentai bei normatyviniai statinio saugos ir paskirties dokumentai.</b></p> <p>Projektas rengiamas vadovaujantis:</p> <ol style="list-style-type: none"> <li>1. Statybos įstatymu ir kitais įstatymais, reglamentuojančiais statinio saugos ir paskirties reikalavimus; teisės aktais, reglamentuojančiais esminius statinių reikalavimus ir statinio techninius parametrus pagal statinių ar statybos produktų charakteristikų lygius ir klases; kitais teisės aktais; teritorijų planavimo, normatyviniais statybos techniniais dokumentais ir normatyviniais statinio saugos ir paskirties dokumentais. Turi būti laikomasi aktualių teisės aktų redakcijų.</li> <li>2. Projekto dalių korektūra turi būti rengiama naudojant licencijuotą projektavimo programinę įrangą.</li> <li>3. Projekto dalių korektūros naudojamų teisės aktų, normatyvinių statybos techninių dokumentų ir kt. dokumentų aktualumas pagal statybos įstatymo 24 straipsnio 24 punktą.</li> <li>4. Rengiant Projekto dalių korektūrą vadovautis šia projektavimo užduotimi, Statybos įstatymo 24 straipsnio 3 dalyje išvardintais privalomaisiais statinio projekto rengimo dokumentais. Techninio darbo projekto 0 laida, kuriai 2015m. gautas statybą leidžiantis dokumentas, Techninio darbo projekto A laida, kuri parengta 2022m.</li> </ol>

	<p>5. Projekto dalių korektūros sprendiniai, pateikti techninėse specifikacijose, aiškinamuosiuose raštuose, brėžiniuose bei darbų kiekių žiniaraščiuose, turi būti susieti tarpusavyje ir atskiruose Projekto dalių korektūros (Projektų dalių) dokumentuose bei tarp atskirų sudedamųjų dalių neturi prieštarauti vieni kitiems.</p> <p>6. Jei pirkimo dokumentuose nenurodyta kitaip, minimaliais reikalavimais statybos darbų ir technologijų kokybei bei atlikimui laikyti reikalavimus, nurodytus Lietuvos statybininkų asociacijos statybos taisyklėse <a href="http://www.statybostaisykles.lt/">http://www.statybostaisykles.lt/</a>. Turi būti vadovaujamais aktualiomis taisyklių redakcijomis.</p>
<p><b>14.</b></p>	<p><b>Esminiai projektavimo reikalavimai bei kiti rodikliai ir charakteristikos statiniams</b></p> <p>Projektuotojas, įvertinęs objekto specifiką, projektinę dokumentaciją, išėities dokumentus gali pasiūlyti lygiaverčius racionalius, ekonomiškus projektinius sprendinius nurodytiems projektavimo užduotyje (ir tai nebus traktuojama kaip projektavimo užduoties pakeitimas).</p> <p>Projekto dalių korektūroje statybos darbus išlaikyti išskaidytus etapais pagal Projekto korektūros A laidą ir atitinkamai numatyti galimybę užbaigti juos atskirai, gaunant atskirus statybos užbaigimą patvirtinančius dokumentus. Statybos darbų etapus nustato ir prioriteto tvarka siūlo Projektuotojas. Projekto dalių korektūroje išlaikomi A laidoje numatyti - du etapai, preliminariai darbai skirstomi:</p> <p><b><u>1 (pirmu) etapu</u></b></p> <ul style="list-style-type: none"> <li>• Numatyti Sklypo plano dalies koregavimo darbus, kurie apima pilną esamų takų, nuogrindos aplink pastatą keitimą, įskaitant dangos, pagrindų, bortelių keitimą, vejos atsėjimą. Aplinkos sutvarkymo darbus, susieti su 0 laidoje suprojektuotų tinklų apimtimis, numatyti želdynų sutvarkymo sprendimus. Stovėjimo aikštelės dangos su pagrindais keitimo darbus (apimtis derinti su Statytojus (Užsakovu) ir Projekto valdytoju).</li> <li>• Pakoreguoti sklypo plano sprendimus taip, kad atitiktų Techninio darbo projekto A laidos projekto dalis – pašalinti neatitikimus tarp projekto dalių.</li> <li>• Sklypo plano sprendiniai turi būti numatyti laikantis universalaus dizaino principų, lengvai prieinamas ir komfortabilus visoms socialinėms grupėms, neišskiriant neįgaliųjų ir pan.</li> </ul> <p><b><u>2 (antru) etapu</u></b></p> <ul style="list-style-type: none"> <li>• Technologijos dalis turi atitikti gaisrinės saugos, higieninius reikalavimus, sprendimai privalo būti suderinta su likusiomis Techninio darbo projekto dalimis ir apiforminti aiškiai apibrėžiant atskirų projekto laidų projektavimo apimtis.</li> <li>• Vandentiekio ir nuotekų šalinimo, Elektrotechnikos, Vėdinimo ir kt. priklausančios dalys turi būti suderintos su Technologijų dalyje numatytais sprendimais. Turi būti numatyti visi pagal technologiją reikalingi privedimai ir pajungimai prie 0 ir A laida numatytų įrenginių ir baldų.</li> <li>• Atlikti šildymo ir vėdinimo dalių projektavimo darbus, juos susiderinant su A laidoje suprojektuotais vėsinimo, 0 laidoje Šilumos gamybos dalies sprendimais, užtikrinant mikroklimato ir vėdinimo reikalavimus pagal HN 75:2010 „Įstaiga, vykdanči ikimokyklinio ir (ar) priešmokyklinio ugdymo programą. Bendrieji sveikatos saugos reikalavimai“ VI skyriaus reikalavimus.</li> <li>• Projektuojamose darželio grupių patalpose taikyti vėdinimo sistemų triukšmo lygius pagal LST EN 16798-1:2019, IEQII ≤ 35 dB(A). Kitose patalpose triukšmo lygiai turi atitikti higienos normomis reglamentuojamus parametrus.</li> <li>• Projektuojant inžinerines dalis Projektuotojas turi įvertinti atliktų A laidos dalių kiekių ir darbų žiniaraščius, jei iškiltų poreikis atitinkamai pakoreguoti Techninio darbo projekto dalis.</li> <li>• Projektavimo darbų metu atnaujinti pastato energetinio naudingumo skaičiavimus, išlaikant pastato energinio naudingumo klasę C, naudojantis projektavimo metu surinktais duomenimis apie pastatą taip pat vadovaujantis Lietuvos Respublikos statybos įstatymu, STR 2.01.02:2016 „Pastatų energinio naudingumo projektavimas ir sertifikavimas“ ir STR 1.02.09:2011 „Teisės atlikti pastatų energinio naudingumo sertifikavimą įgijimo tvarkos aprašas“, kitais teisės aktais ir Aplinkos ministerijos aprobuotomis programomis.</li> <li>• Pakoreguoti gaisrinės saugos dalį, įvertinant galiojančius teisės aktus, įvertinti A laidos patalpų išplanavimą. Koreguojant gaisrinės saugos užduotį projektavimui atitinkamai pakoreguoti reikalingas projekto dalis.</li> <li>• Pakoreguoti Pasirengimo statybai ir statybos darbų organizavimo dalį.</li> <li>• Statybos skaičiuojamoji kaina atnaujinama pagal naujus įkainius ir kiekių bei darbų žiniaraščius.</li> </ul>

	<p>Projekto dalių korektūroje turi būti pateikta pakankamai ir pakankamo detalumo junginių (mazgų), kad viešo pirkimo metu tiekėjas (rangovas) galėtų suskaičiuoti tikslią pasiūlymo sąmatinę kainą, bei atlikti statybos darbus. Parengiami brėžiniai: planai, pjūviai, fasadai, mazgai, inžinerinių vamzdinių (vandentiekis, nuotekos; šildymas, vėdinimas, kt. pvz.: dūmų šalinimas, jeigu toks yra numatytas) aksonometrinės schemas ir t.t.</p> <p>Esant Statytojo (Užsakovo) ir/ar Projekto valdytojo pastaboms, Projektuotojas turi paaiškinti sprendinių priėmimo motyvus ir/arba sprendinius pataisyti. Šie sprendiniai raštu suderinami su Statytoju (Užsakovu) ir Projekto valdytoju.</p> <p>Jeigu Projekto dokumentuose yra klaidų, neatitikimų ar prieštaravimų, tai dokumentų viršenybė nustatoma prioriteto tvarka: 1) Techninės specifikacijos; 2) Aiškinamasis raštas; 3) Brėžiniai; 4) Medžiagų žiniaraštis.</p> <p>Projektuotojas atlieka ir kitus, nepaminėtas, bet reikalingas, Projekto dalių korektūrai paslaugas ir sprendimus, kurių poreikį nusako Lietuvos Respublikos įstatymai, normatyviniai statybos techniniai reglamentai, kiti teisės aktai.</p>
15.	<p><b>Nurodymai sprendinių derinimui, jų pritarimui ir pan.</b></p> <p><b>Pagrindiniai nurodymai sprendinių derinimui, pritarimui ir kt.</b></p> <ol style="list-style-type: none"> <li>1. Projektavimas pradedamas tik suderinus visus klausimus su Statytoju (Užsakovu), Projekto valdytoju ir patikslinus užduotį projektavimui, atitiktą galiojantiems teritorijų planavimo dokumentams.</li> <li>2. Projekto sprendinius, medžiagų, įrenginių ir statybos produktų technines specifikacijas ir technologijas suderinti su Statytoju (Užsakovu) ir Projekto valdytoju.</li> <li>3. Projektą derinti su kitomis valstybinės priežiūros institucijomis, kaip to reikalauja įstatymai, kiti teisės aktai.</li> <li>4. Gauti Statytojo (Užsakovo) ir Projekto valdytojo pritarimą Projekto esminiams sprendiniams ir Projekto tvirtinimą – vadovaujantis STR 1.04.04:2017 „Statinio projektavimas, projekto ekspertizė“ 52 - 55 punktais.</li> <li>5. Bet koks projektinių sprendinių keitimas, papildymas ar taisymas privalo būti suderintas su Statytoju (Užsakovu), Projekto valdytoju, įformintas teisės aktų nustatyta tvarka.</li> </ol>
16.	<p><b>Reikalavimai projekto rengimo dokumentų kalbai (-oms).</b></p> <p>Projekto dalių korektūra rengiama Lietuvos Respublikoje valstybine kalba.</p>
17.	<p><b>Reikalavimai projekto rengimo dokumentų įforminimui, sudėčiai ir pan.</b></p> <p><b>Reikalavimai Projekto dalių korektūros rengimo sprendiniams.</b></p> <ol style="list-style-type: none"> <li>1. Pagrindiniai normatyviniai dokumentai ir kitos sąlygos, kuriomis vadovaujantis turės būti atliekami darbai, turi būti nurodyti parengtoje projektinėje dokumentacijoje ir techninėse specifikacijose.</li> <li>2. Projekto dalių korektūros sudedamųjų dalių techninės specifikacijos turi būti parašytos konkrečiai šiam Projektui, išsamios ir detalios.</li> <li>3. Projektuotojas privalo užtikrinti ir Statytojui (Užsakovui) ir/ar Projekto valdytojui pareikalavus, pateikti dokumentus, užtikrinančius jog bet kurios iš Projekto sudedamųjų dalių techninėms specifikacijoms atitinkančius statybos produktus, medžiagas, įrenginius, gaminius ir kt. gali tiekti ne mažiau kaip trys gamintojai. Ši informacija, Statytojui (Užsakovui) ir/ar Projekto valdytojui pareikalavus, turi būti pateikiama Projekto dalių korektūros sudedamųjų dalių techninėse specifikacijose.</li> <li>4. Visos Projekto dalių korektūroje nurodytos medžiagos, statybos produktai, įrenginiai ir gaminiai turi būti reikiama tvarka įteisinti ES ir/ar Lietuvoje.</li> <li>5. Darbų kiekių žiniaraščiai turi būti sudaromi pagal projektavimo užduoties reikalavimus. Projekto brėžiniuose, darbų kiekių žiniaraščiuose darbus grupuoti pagal Projekto dalių korektūros sudedamąsias dalis ir atskirų darbų grupes (darbų grupių skirstymas turi būti suderintas tarp Projekto (-ų) dalių).</li> <li>6. Formuojant minimalius statybos darbų technologijų ir kokybės reikalavimus panaudoti nuorodas į <a href="http://www.statybostaisykles.lt">www.statybostaisykles.lt</a> aktualiame redakcijoje esančius atitinkamų statybos darbų technologijų ir kokybės aprašus.</li> <li>7. Prieš pasirašant perdavimo – priėmimo aktą už suteiktas paslaugas Projektuotojas turi pateikti suteiktų paslaugų (topografinių tyrimų; Projekto dalių korektūros) redaguojamus failus.</li> <li>8. Projekto dalių korektūra komplektuojama ir įforminama LST 1516:2015 nustatyta tvarka. Vadovaujantis teisės aktų nuostatomis Techninio darbo projekto taisymai atliekami neatlygintinai visą sutarties galiojimo, per su Statytoju (Užsakovu) ir Projektavimo valdytoju suderintą terminą. Projektų keitimai, papildymai ir taisymai atliekami parengiant naujos laidos</li> </ol>

	<p>projektinių sprendinių dokumentą, šiam dokumentui suteikiama nauja laida. Jei Projektų dokumentai keičiami, papildomi ir taisomi kelis kartus, kiekvieną kartą dokumentams suteikiama nauja laida. Projektuotojas, parengęs projektą, jo keitimus, papildymus ir taisymus, jį užtvirtina parašu.</p> <p>9. Statytojui (Užsakovui) ir Projekto valdytojui turės būti pateikti 2 (du) spausdinti Projekto (pataisyto po ekspertizės) ir elektroninės Projektų *.pdf bei *adoc versijos (failų ir katalogų pavadinimai bei struktūra formuojami pagal Projekto korektūros sudedamąsias dalis bei STR 1.05.01:2017 „Statybą leidžiantys dokumentai, statybos užbaigimas“ nustatytus minimalius raškos reikalavimus, maksimalų rinkmenos dydį, kt.) elektroninės laikmenos formate (USB) ir perduodami Statytojui (Užsakovui) ir Projekto valdytojui (1 egz.). <u>Visi Projekto sudėtyje esantys dokumentai, kuriuose yra fizinių asmenų asmens ar kiti neviešinami duomenys, privalo būti nuasmeninti.</u></p> <p>10. Statytojui (Užsakovui) ir Projekto valdytojui turi būti perduotos parengtos darbinės Projekto dalių korektūros failų versijos su neapribota galimybe juos redaguoti: skaičiuojamosios kainos nustatymo dalis (*.dbf ir *.xls, arba kt. analogiškais formatais), Projekto dalių korektūros sudedamųjų dalių projektinių sprendinių brėžiniai – vektorine grafika (*.dwg, *.xls, arba kt. analogiškais formatais), tekstinės dalys (*.pdf ir *.docx arba kt. analogiškais formatais).</p> <p>11. Statytojui (Užsakovui) ir Projekto valdytojui turi būti perduota elektroninė laikmena (USB), kurioje būtų pateikti dokumentai: Projektuotojo civilinės atsakomybės draudimas, Projekto dalių korektūrą rengusių specialistų kvalifikaciniai dokumentai, Projekto vadovo paskyrimo dokumentai. Šie dokumentai turi būti pateikti *adoc ir *pdf formatais.</p>
	<p><b>IV. Reikalavimai statinio projekto vykdymo priežiūrai (toliau – SPVP)</b></p>
<p>18.</p>	<ol style="list-style-type: none"> <li>1. Projektuotojas įsipareigoja visą statinio statybos laikotarpį, nuo statinio statybos pradžios iki statinio statybos užbaigimo įforminimo teisės aktų nustatyta tvarka, organizuoti ir užtikrinti tinkamą SPVP atlikimą, numatytą šioje užduotyje bei galiojančiuose teisės aktuose. Už visas išlaidas, susijusias su projekto vykdymo priežiūros veiklomis, atsakingas Projekto dalių korektūrą parengęs Projektuotojas.</li> <li>2. Privaloma visų statinio Techninio darbo projekto sudedamųjų dalių sprendinių vykdymo priežiūra, kurią vykdo statinio Projekto dalių korektūrą parengęs Projektuotojas.</li> <li>3. SPVP turi būti vykdoma vadovaujantis STR 1.06.01:2016 „Statybos darbai. Statinio statybos priežiūra“ VI skyriumi “Statinio projekto vykdymo priežiūros tvarkos aprašas”, kitais teisės aktais.</li> <li>4. Iki statinio statybos pradžios Projektuotojas Statytojui (Užsakovui) ir Projekto valdytojui pateikia ir suderina: <ol style="list-style-type: none"> <li>1) kalendorinį SPVP darbų grafiką;</li> <li>2) SPVP grupės sudėtį (statinio projekto vykdymo priežiūros vadovo ir visų statinio projekto dalių vykdymo priežiūros vadovų vardai, pavardės, pareigos, kontaktinė informacija – telefonai, elektroniniai paštai);</li> <li>3) Projektuotojas visu SPVP laikotarpiu privalo lankytis statomame statinyje (statybvietyje) tokiu periodiškumu, kuris užtikrintų tinkamą SPVP atlikimą. Lankymosi statybvietyje ir projekto vykdymo priežiūros rezultatai privalo būti fiksuojami elektroniniame Statybos žurnale.</li> </ol> </li> <li>5. Projektuotojo paskirtų (pasamdytų) SPVP vadovo ir SPVP dalies vadovo pareigos ir teisės apibrėžtos STR 1.06.01:2016 VI skyriaus ketvirtajame skirsnyje. SPVP vadovas ir SPVP dalies vadovas atsako už pareigų vykdymą ir teisių naudojimą ar nepasinaudojimą jomis įstatymų nustatyta tvarka.</li> <li>6. Projektuotojas vykdo Statytojo (Užsakovo) ar Projekto valdytojo pateiktus nurodymus, jei jie neprieštarauja galiojantiems Lietuvos Respublikos teisės aktams.</li> <li>7. Projektuotojas privalo organizuoti ir neatlygintinai atlikti pastebėtų statinio Projektų sprendinių klaidų taisymą.</li> <li>8. SPVP metu atliekami statinio Projektų sprendinių keitimai atliekami STR 1.04.04:2017 „Statinio projektavimas, projekto ekspertizė“ VI skyriuje nustatyta tvarka.</li> <li>9. SPVP metu atliekami statinio Projektų sprendinių keitimai turi būti įregistruojami elektroniniame Statybos darbų žurnale.</li> <li>10. SPVP vadovas ir SPVP dalies vadovas, atliekantys statinio Projektų (Projektų dalies) vykdymo priežiūrą, privalo užtikrinti, kad visais atvejais atlikti statinio Projektų (Projektų dalies) sprendinių pakeitimai atitiktų Reglamente (ES) Nr. 305/2011 nurodytus esminius statinių reikalavimus, normatyvinių statybos techninių ir normatyvinių statinio saugos ir paskirties dokumentų reikalavimus. Visais atvejais tokie pakeitimai turi būti suderinti su Statytoju (Užsakovu) ir Projekto valdytoju raštu.</li> <li>11. Projektuotojas privalo užtikrinti SPVP vadovų (SPVP vadovo ir projekto dalių vadovų pagal kompetenciją) prievolę pasirašyti paslėptų statybos darbų patikrinimo, statinio inžinerinių sistemų, pripažinimo tinkamais naudoti ir kitus statybos vykdymo dokumentus, jeigu jie atitinka priežiūros</li> </ol>

	<p>statinio projekto dalies sprendinius, normatyvinių statybos techninių, normatyvinių statinio saugos ir paskirties dokumentų reikalavimus.</p> <p>12. Visu SPVP laikotarpiu Projektuotojas esant pagrįstam Statytojo (Užsakovo) ar Projekto valdytojo prašymui, privalo dalyvauti visuose gamybiniuose, koordinaciniuose, darbiniuose ir kt. susirinkimuose ar pasitarimuose, kuriuose sprendžiami su Projekto įgyvendinimu susiję klausimai;</p> <p>13. Visu SPVP laikotarpiu Projektuotojas atlieka veiksmus, numatytus galiojančiuose teisės aktuose, reglamentuojančiuose statinio projekto vykdymo priežiūrą, taip pat būtinus jos tinkamam užtikrinimui.</p> <p>14. Projektuotojas įsipareigoja teikti Statytojui (Užsakovui) ir Projekto valdytojui SPVP ataskaitas ne rečiau kaip kas 3 mėnesiai. Jose glaustai aprašoma SPVP eiga, rekomendacijos ir išvados dėl vykdomų darbų atitikimo projekto sprendiniams.</p> <p>15. Baigiamoji ataskaita pateikiama iki statinio statybos užbaigimo procedūrų LR IS „Infostatyba“ pradžios. Šioje ataskaitoje glaustai aprašoma SPVP eiga, užpildoma ir pateikiama baigtinė statinio Projektų (visų sudedamųjų Projektų dalių) projektinių sprendinių pakeitimų lentelė. Projektuotojas kartu su statybos rangovu suformuoja ir kėlimui į LR IS „Infostatyba“ parengia statinio projekto galutines projekto sprendinių dokumentų laidas, įformintas STR 1.04.04:2017 „Statinio projektavimas, projekto ekspertizė“ ir LST 1516:2015 „Statinio projektas. Bendrieji įforminimo reikalavimai“ nustatyta tvarka.</p> <p>16. Dalyvauti statinio statybos užbaigimo procedūrose, statinio pripažinimo tinkamu naudoti Komisijos darbe.</p> <p>17. <u>Statinio projekto vykdymo priežiūros pabaiga laikoma statybos užbaigimo dokumento surašymo diena.</u></p>
	<p><b>V. Projektavimo techninės užduoties (techninės specifikacijos) priedai</b></p>
<p><b>19.</b></p>	<ol style="list-style-type: none"> <li>1. Nekilnojamojo turto registro centrinio duomenų banko išrašas (3 lapai);</li> <li>2. Žemės sklypo panaudos sutartis ir žemės sklypo planas (4 lapai);</li> <li>3. Pakeitimų lentelės (Projektuotojas privalo pildyti lentelę visu Projekto rengimo ir SPVP metu) forma (1 lapas);</li> <li>4. Techninis darbo projektas „Vaikų darželio Verkių g. 17, Vilniuje, atnaujinimo (modernizavimo) projektas“ (nuasmenintas, 0 laida) (1 kompl.);</li> <li>5. Techninis darbo projektas „Vaikų darželio Verkių g. 17, Vilniuje, atnaujinimo (modernizavimo) projektas“ (nuasmenintas, A laida) (1 kompl.);</li> <li>6. Statinio apžiūros aktas CNR.22/07-11 (1 kompl.);</li> <li>7. Duomenys apie jau įvykdytus darbus (1 kompl.);</li> <li>8. UAB „Infes“ susitarimas dėl teisių atsisakymo (2 lapai);</li> <li>9. Techninio darbo projekto projektavimo užduotis (techninė specifikacija) (10 lapų);</li> <li>10. Techninio darbo projekto projektavimo užduoties (techninės specifikacijos) papildymas Nr. 1 (8 lapai).</li> </ol>



## AIŠKINAMASIS RAŠTAS

## SKLYPO PLANO DALIS

## 1. BENDRIEJI DUOMENYS

**Statytojas:** Vilniaus miesto savivaldybė

**Užsakovas:** Vilniaus lopšelis - darželis „Žirniukas“

**Projektavimo ir statybos valdytojas:** UAB „Vilniaus vystymo kompanija“

**Objektas:** Vaikų darželio Verkių g. 17, Vilniuje, atnaujinimo (modernizavimo) projektas

**Adresas:** Verkių g. 17, Vilnius

**O laidos projektuotoja:** UAB „Infes“, Žirmūnų g. 27, LT-09105 Vilnius.

Projekto vadovas – Arūnas Latakas, atesto Nr. A1478.

**A laidos projektuotojas:** UAB MUTUUS

**Statinio naudojimo paskirtis:** Mokslo paskirties pastatai (8.11)

**Statinio statybos rūšis:** Paprastas remontas


**Statinio kategorija:** Ypatingas statinys

**Projekto rengimo etapas:** Techninis darbo projektas

**Technoekonominiai statinio rodikliai**

Rodikliai	Mato vnt.	Esamas	Po modernizavimo
Sklypo plotas	ha	0,6763	0,6763
Užstatyta teritorija	m <sup>2</sup>	1087,00	1134,00
Užstatymo tankumas	%	16,1	16,8
Užstatymo intensyvumas	%	18,9	18,9
Adresas	Verkių g. 17, Vilnius		
Sklypo savininkas	Lietuvos Respublika 111105555		
Sklypo unikalus Nr.	4400-0297-8787		
Naudojimo būdas	Visuomeninės paskirties teritorijos		

\*Užstatymo plotas pakinta dėl pastato pašiltinimo.

A	2023-02	Projekto sprendinių keitimai atlikti vadovaujantis statytojo patvirtinta 2022-11-21 projekto korektūros projektavimo užduotimi		
0	2015	Statybos leidimui ir statybai		
LAIDA	IŠLEIDIMO DATA	KEITIMŲ PAVADINIMAS (PRIEŽASTIS)		
Atestatų NR.		<b>UAB MUTUUS</b> Šv. Stepono g. 27F-26 LT-01315 Vilnius info@mutuus.lt	Statinio projekto pavadinimas: <b>VAIKŲ DARŽELIO, VERKIŲ G. 17, VILNIUJE, ATNAUJINIMO (MODERNIZAVIMO) PROJEKTAS</b>	
17475	PV	A. Jastremskas	2023 02	Dokumento pavadinimas: Projekto dalies sudėtis
A1580	PDV	A. Grikinis	2023 02	
LAIDA				
LT	Statytojas: VILNIAUS LOPŠELIS-DARŽELIS „ŽIRNIUKAS“ Užsakovas: VILNIAUS MIESTO SAVIVALDYBĖ			Dokumento žymuo: <b>IN71-00-TDP-SP-AR</b>
				LAPAS
				LAPŲ
				1
				8



## 2. **NORMATYVINIAI IR KITI DOKUMENTAI, KURIAIS VADOVAUJANTIS PARENGTAS TECHNINIS PROJEKTAS, SĄRAŠAS:**

### 4.2. **PRIVALOMŲJŲ DOKUMENTŲ PROJEKTUI RENGTI SĄRAŠAS:**

- Užsakovo 2022-11-21 patvirtinta projektavimo užduotis A laidos projekto rengimui;
- Pastato nuosavybės dokumentai;
- Žemės sklypo nuosavybės dokumentai;

### 4.3. **PAGRINDINIŲ NORMATYVINIŲ DOKUMENTŲ, KURIAIS VADOVAUJANTIS PARENGTAS TECHNINIS PROJEKTAS, SĄRAŠAS:**

Lietuvos Respublikos statybos įstatymas;

STR 1.01.06:2013 „Ypatingi statiniai“;

STR 1.01.05:2007 „Normatyviniai statybos techniniai dokumentai“

STR 1.05.06:2010 „Statinio projektavimas“;

STR 1.01.09:2003 „Statinių klasifikavimas pagal jų naudojimo paskirtį“;

STR 1.04.01:2005 „Esamų statinių tyrimai“

STR 2.02.02:2004 „Visuomeninės paskirties statiniai“;

STR 1.05.08:2003 „Statinio projekto architektūrinės ir konstrukcinės dalių brėžinių braižymo taisyklės ir grafiniai žymėjimai“;

STR 1.07.02:2005 „Žemės darbai“;

STR 1.08.02:2002 „Statybos darbai“

STR 1.09.04:2007 „Statinio projekto vykdymo priežiūros tvarkos aprašas“

STR 2.01.01(1):2005 Esminis statinio reikalavimas. „Mechaninis atsparumas ir pastovumas“;

STR 2.01.01(2):1999 Esminiai statinio reikalavimai. „Gaisrinė sauga“;

STR 2.01.01(3):1999 Esminiai statinio reikalavimai. „Higiena, sveikata, aplinkos apsauga“;

STR 2.01.01(4):2008 Esminiai statinio reikalavimai. „Naudojimo sauga“;

STR 2.01.01(5):2008 Esminis statinio reikalavimas. „Apsauga nuo triukšmo“;

STR 2.01.01(6):2008 Esminis statinio reikalavimas. „Energijos taupymas ir šilumos išsaugojimas“;

STR. 2.03.01:2001 „Statiniai ir teritorijos. Reikalavimai žmonių su negaliai reikmėms“;

STR. 2.05.13:2004 „Statinių konstrukcijos. Grindys“;

STR. 2.05.20:2006 „Langai ir išorinės įėjimo durys“;

STR 2.05.02:2008 „Statinių konstrukcijos. Stogai“;

STR 2.05.01:2013 „Pastatų energinio naudingumo projektavimas“;

STR 2.05.03:2003 „Statybinių konstrukcijų projektavimo pagrindai“;

STR 2.05.04:2003 „Poveikiai ir apkrovos“;

STR 1.01.08:2002 „Statinio statybos rūšys“;

STR 1.11.01:2010 „Statybos užbaigimas“;

STR 1.07.01:2010 „Statybą leidžiantys dokumentai“;

STR 2.01.10:2007 „Išorinės tinkuojamos sudėtinės termoizoliacinės sistemos“;

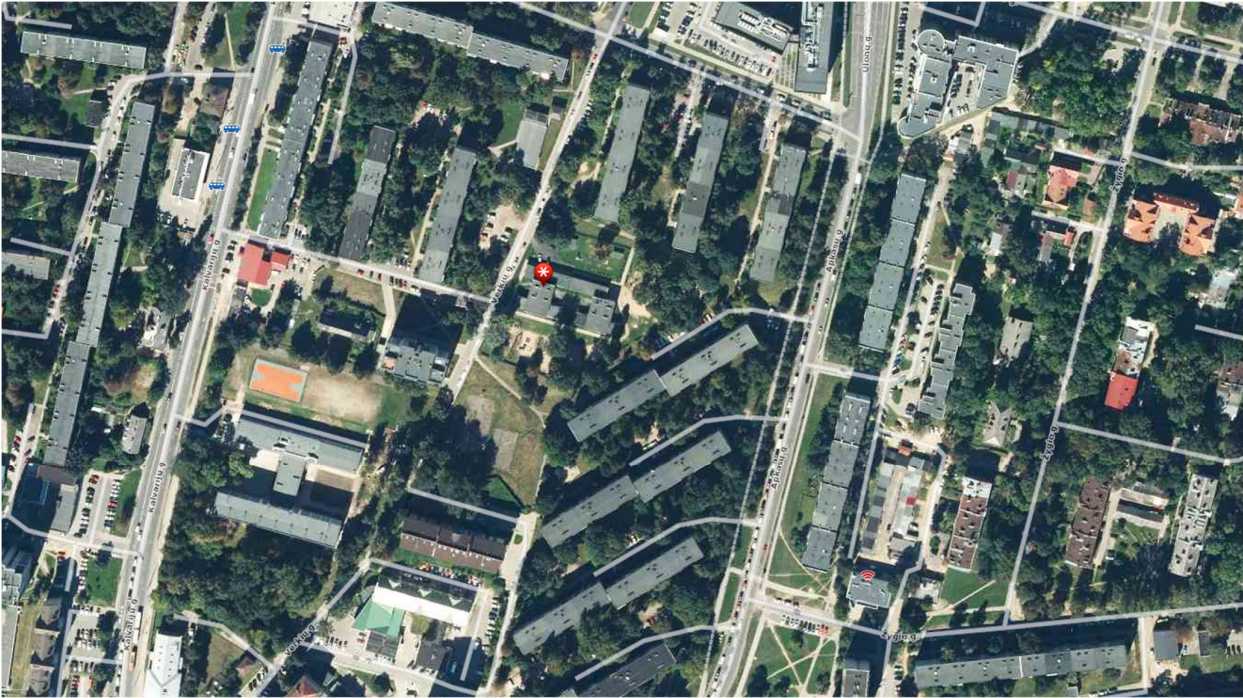
STR 2.01.11:2012 „Išorinės vėdinamos termoizoliacinės sistemos“;

KPT SDK 07 „Automobilių kelių standartizuotų dangų konstrukcijų projektavimo taisyklės“

PAGD Prie Vidaus reikalų ministerijos Direktoriatas 2010m. gruodžio 7d. Įsakymas Nr. 1-338“;

IN71-00-TDP-SP-AR	LAPAS	LAPŲ	LAIDA
	2	8	A

### 3. PAŽINTINIAI DUOMENYS APIE ŽEMĖS SKLYPĄ



#### 4.4. STATINIO GEOGRAFINĖ PADĖTIS

Pietryčių Lietuva, Vilniaus miestas. Žirmūnų mikrorajonas, kuriame įsikūręs „Žirniuko“ lopšelis-darželis yra miesto dalyje į šiaurės vakarus nuo miesto centro. Iki pastato veda esantys infrastruktūros elementai - pėsčiųjų takai ir kelias automobiliams. Sklype yra ŽN automobilių stovėjimo aikštelė.

#### 4.5. RYŠYS SU GRETIMU UŽSTATYMU

Lopšelio-darželio „Žirniukas“ sklypas urbanizuotoje miesto dalyje. Užstatymas tankus. Gretimuose sklypuose yra daugiabučiai gyvenamieji pastatai.

Modernizuojamas pastatas į kitų objektų sanitarinės apsaugos zonas nepatenka.

#### 4.6. KLIMATO SĄLYGOS

Konstrukcijų projektavimui bendrieji duomenys išrinkti iš RSN 156-94 „Statybinė klimatologija“  
Klimatiniai duomenys (pagal RSN 156-94):

- vidutinė metinė temperatūra: +6,7°C;
- vidutinė vasaros sezono (šilčiausio mėn.) temperatūra : +18,0°C;
- vidutinė žiemos sezono (šalčiausio mėn.) temperatūra : -5,5°C;
- vidutinė šildymo sezono išorės oro temperatūra: -3,8°C;
- santykinis oro drėgnumas: - 80%;
- vidutinis vėjo greitis (metinis): 3,6m/s;
- Vidutinis kritulių kiekis per metus: 683 mm;
- Didžiausias dekadinis sniego dangos storis pagal nuolatinę matuoklę: 52 cm;
- Maksimalus sniego prieaugis per parą: 19 cm;
- Maksimalus žemės įšalo gylis per 10m: 134 cm;
- Maksimalus žemės įšalo gylis per 50m: 170 cm

IN71-00-TDP-SP-AR	LAPAS	LAPŲ	LAIDA
	3	8	A



#### 4.7. ŽEMĖS RELJEFAS

Sklype reljefas žemėja iš šiaurės į pietų pusę. Sklypas sąlyginai lygus. Per visą sklypą aukščių skirtumas siekia ~1,8 m, kuris yra pačiuose kraštuose, prie tvoros. Pastatas pastatytas lygioje teritorijos dalyje.

#### 4.8. ESAMI ŽELDINIAI

Sklypas yra saikingai apželdintas įvairiais medžiais: beržais, liepomis, eglėmis ir kitais. Šiuo techniniu darbu numatomas fasadų apšiltinimas, naujos nuogrindos įrengimas, esamų takų ir asfaltuotos aikštelės dangų keitimas. Vykdam darbus dekoratyviniai krūmai trukdantys atlikti darbus – pašalinami.

#### 4.9. INŽINERINIAI TINKLAI

Sklype, esantys pastatai yra prijungti prie inžinerinių tinklų. Sklype yra šie inžineriniai tinklai:

- vandentiekio, lietaus bei fekalinės kanalizacijos tinklai;
- šilumos tiekimo linija;
- telefono linija;
- elektros įvadinė linija;

### 4. SKLYPO TVARKYMO SPRENDIMIAI

Projekto A laidos sprendiniai parengti vadovaujantis Užsakovo 2022-11-21 patvirtinta projektavimo užduotimi.

Rengiant A laidos projektą yra atlikti neesminiai projekto sprendinių pakeitimai. O laidos projektas papildytas A laidos projekto sprendiniais.

#### O laidos projekto sprendiniai kurie nekeičiami:

- Modernizuojant darželio pastatą išardoma esama betoninių plytelių nuogrinda. Šiltinamas esamas pamatas, įrengiama nauja betoninių 300x300mm plytelių su vejos bortu 600mm pločio nuogrinda ant šalčiui atsparaus sluoksnio (smėlio) ir sutankinto grunto. Nuolyda formuojama su 0,02% nuolydžiu nuo pastato.
- Netinkamas gruntas išvežamas iš darželio teritorijos.
- Remontuojami prie pastato esantys betoniniai laiptai, betono pažeistos ir ištrupėjusios dalys atstatomos ir remontuojamos cementiniu mišiniu. Paviršių šiurkštumo klasė R12.
- Sklype esančioje stovėjimo aikštelėje numatoma įrengti vieną stovėjimo vietą žmonėms su negalia. Ši vieta pažymima specialiais skiriamaisiais žneklais.
- Sutvarkomas šaligatvis – pritaikant jį žmonių su negalia judėjimui, t.y. įrengiamas nuožulnus bortas, kurio aukštis ne didesnis kaip 2 cm.
- Sklype projektuojami tik lietaus nuotekų tinklai ir esamų inžinerinių tinklų modernizacija iki pirmojo šulinio. Atlikus tinklų įrengimų darbus atstatomos buvusios dangos.
- Keičiama dalis vejos ir kelio bortų.
- Teritorijos vertikalus planavimas nekeičiamas. Lietaus vandeniui nuo pastato stogo nuvesti projektuojami lietaus nuotekų tinklai (žiūr . VN dalį).
- Darželio teritorija esamoje situacijoje yra aptverta. Patekimui suformuoti vartai ir varteliai. Vartai ir varteliai yra rakinami.
- Transporto judėjimo schema nekeičiama.
- Darželio teritorijoje yra įrengta atliekų surinkimo vieta. Atliekos yra rūšiuojamos į stiklo, plastiko, popieriaus, buitines, maisto ir lauko (lapai, žolė ir kt). Atliekos išvežamos pagal sudarytas sutartis su atliekų tvarkymo kompanija. Buitinės atliekos išvežamos vieną kartą į savaitę, maisto – du.

#### A laidos projekto sprendiniai kurie papildo O laidos projekto sprendinius:

- Keičiamos visos O projekto laidoje nenumatytos esamų takų ir asfaltuotos aikštelės dangos su šalčiui atsparaus sluoksnio ir sutankintu gruntu. Netinkamas gruntas tankinimui privalo būti iškasamas ir išvežamas iš

IN71-00-TDP-SP-AR	LAPAS	LAPŲ	LAIDA
	4	8	A



darželio teritorijos.

- Keičiami visi vejos ir kelio bortai.
- Atlikus dangų keitimo darbus atstatoma pažeista veja.
- Laiptai aptaisomi betoninėmis trinkelėmis skirtomis laukui.
- Esama pėsčiųjų judėjimo schema nekeičiama. Nauji takai neįrenginėjami. Keičiamos esamų takų ir automobilių aikštelės dangos su pagrindais.
- Atnaujinamas įvadinis vandentiekio tinklas klojamas betranšėjiniu būdu.

#### 4.1. KITA INFORMACIJA

Šalia pastato sklypo Verkių g. yra miesto stovėjimo vietos lengvajam ir krovininiam transportui.

#### 4.2. ŽMONIŲ SU NEGALIA JUDĖJIMO IR JŲ TRANSPORTO STOVĖJIMO, JUDĖJIMO GALIMYBES

Dabartiniai sklypo sprendiniai neatitinka žmonių su negalia poreikių.

Esamoje ūkio aikštelėje numatoma įrengti vieną sustojimo vietą žmonėms su negalia išlaipinti, kuri pažymima horizontaliu ir vertikaliu ženkliniu. Suformuojamas nuožulnus bortas, leidžiantis lengvai patekti nuo asfalto dangos ant tako šalia pastato.

Patekimui į pastatą įrengiamas pandusas, kuris atitinka galiojančias normas: plotis- 120cm (tarp turėklų), nuolydis- 8,3 % arba santykiu 1:12. Priešais įėjimą suformuojamos ne mažesnė kaip 1,5 x 1,5 m aikštelė. Prieš įėjimo pandusą ir laiptus numatomi įspėjamieji paviršiai iš plytelių su iškiliais kauburėliais.

Ant ŽN judėjimo trasoje ar greta jos esančių kliūčių (stulpų, atramų, medžių kamienų ir kt.) 1 500-1 700 mm aukštyje nuo žemės paviršiaus turi būti įrengiama perspėjanti ryškios spalvos 150 mm pločio juosta. Prieš tokias kliūtis turi būti įrengiami įspėjamieji paviršiai.

Naujai klojama nuogrinda ir atstatomi takai suvedami viename lygyje.

Esamų takų pločiai nuo 1,5 iki 2,0 m. 1,5 m pločio tako ilgis neilgesnis kaip 25 m.

Mažiausias automobilio stovėjimo vietos plotis – 3900 mm, o ilgis – 5400 mm. Šis minimalus plotis apima perkėlimo zoną šalia automobilio, ne mažiau kaip 1 500 mm.

#### 4.3. DANGŲ KONSTRUKCIJOS

Vadovaujantis STR 2.06.04:2014 19 lentelę numatomos dangos:

- 1) automobilių stovėjimo aikštelė lengvajam transportui (galimas priežiūros transporto eismas) – dangos konstrukcijos klasė DK 0,1;

Dangų konstrukcijų storiai parenkami ant F3 jautrio šalčiui klasių gruntų.

Pagal Automobilių kelių standartizuotų dangų konstrukcijų projektavimo taisyklių KPT SDK 19 6 lentelę numatomi bendri dangos konstrukcijos storiai:

- 1) automobilių stovėjimo aikštelė lengvajam transportui DK 0,1 – 70cm;
- 2) betono trinkelėlių šaligatvių danga – 45cm.

DK 0,1 asfalto danga:

- 8 cm storio asfalto pagrindo-dangos sluoksnis iš mišinio AC 16 PD;
- 20 cm storio skaldos pagrindo sl. iš nesurištojo mineralinių medžiagų mišinio (fr. 0/45),  $E_{V2} \geq 120\text{MPa}$ ;
- 42 cm storio apsauginis šalčiui atsparus sluoksnis iš nesurištojo mineralinių medžiagų mišinio,  $E_{V2} = 80\text{MPa}$ ;
- Žemės sankasa,  $E_{V2} \geq 45\text{MPa}$ .

IN71-00-TDP-SP-AR	LAPAS	LAPŲ	LAIDA
	5	8	A



Betono plytelių šaligatvių danga:

- 8 cm storio betono plytelės danga;
- 3 cm storio išlyginamasis pasluoksnis;
- 15 cm storio skaldos pagrindo sluoksnis iš nesurišto mineralinių medžiagų mišinio (fr. 0/45),  $EV_2 \geq 100$  MPa;
- 19 cm storio apsauginis šalčiui atsparus sluoksnis iš nesurišto mineralinių medžiagų mišinio;
- Žemės sankasa,  $EV_2 \geq 30$  Mpa.

Pastaba: Atliekant aikštelių įrengimo darbus ir nepavykus sutankinti grunto iki reikalingo stiprumo naudoti stabilizuojantį geotinklą ir neaustinę geotekstilę.

## 5. APLINKOS APSAUGA

Statybinės atliekos susidarančios statant, rekonstruojant, remontuojant ar griaunant statinius, kad neterštų aplinkos ir nesukeltų pavojaus iki statybos darbų pabaigos, kaupiamos ir saugomos aptvortoje teritorijoje, konteineriuose ir kituose uždaroje talpyklose iki jų perdavimo atliekų perdirbėjui.

Nepavojingos statybinės atliekos gali būti saugomos statybvietėje ne ilgiau kaip vienerius metus nuo jų susidarymo dienos, tačiau ne ilgiau kaip iki statybos darbų pabaigos. Pavojingos statybinės atliekos turi būti saugomos pagal atliekų tvarkymo taisyklėse nustatytus reikalavimus ne ilgiau kaip 3 mėnesius nuo jų susidarymo, tačiau ne ilgiau kaip iki statybos darbų pabaigos taip, kad nekeltų pavojaus aplinkai ir žmonių sveikatai.

Statybvietėje turi būti pildomas pirminės atliekų apskaitos žurnalas, vedama susidariusių ir perduotų tvarkyti statybinių atliekų apskaita, nurodomas jų kiekis, teikiamos pirminės atliekų apskaitos ataskaitos Aplinkos ministerijos regiono aplinkos apsaugos departamentui, kurio kontroliuojamoje teritorijoje vykdoma statinio statyba, rekonstravimas, remontas ar griovimas, Atliekų tvarkymo taisyklėse nustatyta tvarka. Statybinių atliekų apskaitos dokumentai saugomi pagal Atliekų tvarkymo taisyklių reikalavimus. Duomenys apie statybinių atliekų išvežimą įrašomi Statybos darbų žurnale, kaip nurodyta Statybos techniniame reglamente STR 1.08.02:2002 „Statybos darbai“, patvirtintame Lietuvos Respublikos aplinkos ministro 2002 m. balandžio 30 d. įsakymu Nr. 211 (Žin., 2002, Nr. 54-2150).

Buitinės atliekos saugomos atskirame konteineriujje ir sudarius sutartį su atliekų tvarkytoju, pastoviai išvežamos. Statybos metu susidaręs statybinis laužas išvežamas sudarius sutartį su atliekų tvarkytoju. Ardymo metu nusistovėjus sausiems orams, ardymo, statybinio laužo krovimo metu turi būti laistoma vandeniu, kad sumažinti dulkių kiekį. Statybinis laužas turi būti išvežamas savivarčiais, su uždangalu, arba pakrautos statybinis laužas papildomai sulaistomas vandeniu.

Statytojas priduodamas statinį priėmimo komisijai, turi pateikti faktinius dokumentus apie susidariusių atliekų kiekius, rūšis bei jų tvarkymo vietas.

## 6. DARBŲ SAUGA

Vykdam statybos darbus statybvietės aikštelėje reikia vadovautis: LR darbuotojų saugos ir sveikatos įstatymu (žin.2000, Nr. 95-2968), DT5-00 „Saugos ir sveikatos taisyklės statyboje“, DT 8-00 „Kėlimo kranų saugaus naudojimo taisyklės“, STR 1.07.02:2005 „Žemės darbai“, „Darboviečių įrengimo bendrieji nuostatai“, „Darboviečių įrengimo statybvietėse nuostatai“, „Vikšrinių, ratinių, automobilinių ir automobilinio tipo su spec. važiuokle kranų kranininko saugos ir sveikatos instrukcija“, „Kėlimo kranų darbo vadovo saugos ir sveikatos instrukcija“ bei kitais veikiančiais darbo saugos norminiais dokumentais.

IN71-00-TDP-SP-AR	LAPAS	LAPŲ	LAIDA
	6	8	A



## 7. BENDROSIOS PASTABOS

Visi duodami medžiagų ir darbų kiekiai nėra galutinai (orientaciniai). Derinant su projekto užsakovo, jie gali keistis. Naudoti tik kokybiškas ir ilgaamžes medžiagas. Galima naudoti ir analogiškas medžiagas. Visos medžiagos turi turėti LR sertifikavimo atitikties sertifikatus. Visi statybos darbai turi būti atliekami, laikantis galiojančių Statybos techninių reglamentų (STR) normų ir reikalavimų. Pradedant statybos darbus, visi matmenys, altitudės tikslinamos statybos aikštelėje.

**Patvirtinu**, kad techninio projekto sprendiniai nepažeidžia trečiųjų asmenų interesus pagal SJ str.6., p.4. reikalavimus, kur minima, kad:

statinys turi būti statomas ir pastatytas, o statybos sklypas tvarkomas taip, kad statybos metu ir naudojant pastatytą statinį trečiųjų asmenų gyvenimo ir veiklos sąlygos, kurias jie turėjo iki statybos pradžios, galėtų būti pakeistos tik pagal normatyvinių statybos techninių dokumentų ir normatyvinių statinio saugos ir paskirties dokumentų nuostatas. Šios sąlygos yra:

- 1) statinių esamos techninės būklės nepabloginimas;
- 2) galimybė patekti į valstybinės ir vietinės reikšmės kelius bei gatves;
- 3) galimybė naudotis inžineriniais tinklais;
- 4) patalpų, skirtų žmonėms gyventi, dirbti ar verstis kita veikla, natūralaus apšvietimo pagal higienos ir darbo vietų įrengimo reikalavimus išsaugojimas;
- 5) gaisrinę saugą reglamentuojančiais dokumentais nustatytų saugos priemonių išsaugojimas;
- 6) apsauga nuo keliamo triukšmo, vibracijos, elektros trikdymų ir pavojingos spinduliuotės;
- 7) apsauga nuo oro, vandens, dirvožemio ar gilesnių žemės sluoksnių taršos; aplinkos apsaugos statinių bei priemonių, jų veiksmingumo išsaugojimas; gamtos ir kultūros vertybių išsaugojimas; vertingų želdinių išsaugojimas; gaisro gesinimo sistemų išsaugojimas;
- 8) hidrotechnikos statinių ir melioracijos įrenginių išsaugojimas, kad nebūtų pažeistas tų statinių ir įrenginių sukurtas hidrogeodinaminis režimas.

## 8. TREČIŲJŲ ASMENŲ GYVENIMO IR VEIKLOS SĄLYGŲ UŽTIKRINIMAS

Projekto sprendiniai atitinka projekto rengimo dokumentus, teritorijų planavimo dokumentus, esminius statinio ir statinio architektūros, aplinkos, kraštovaizdžio, nekilnojamųjų kultūros paveldo vertybių, trečiųjų asmenų interesų apsaugos reikalavimus.

## 9. GAISRINĖ SAUGA

### LAUKO GAISRINIS VANDENTIEKIS

Atsižvelgiant į gaisrinio skyriaus aukštį nuo gaisrinių automobilių privažiavimo iki aukščiausio aukšto grindų altitudės bei gaisrinio skyriaus tūrį  $V < 25\ 000\ m^3$ , gaisrų gesinimui iš išorės numatomas **20 l/s** vandens debitas.

Šio projekto apimtyje nenumatyta tvarkyti lauko vandentiekio tinklus, todėl išlieka anksčiau numatyti vandens šaltiniai (hidrantai), kurie išdėstyti mažesniu nei 200 m atstumu nuo Pastato.

### GAISRŲ GESINIMO IR GELBĖJIMO DARBAI

Gaisro gesinimas ir gelbėjimo darbai užtikrinami konstrukcinėmis, tūrinio suplanavimo, inžinerinėmis techninėmis ir organizacinėmis priemonėmis.

Gaisrinių automobilių privažiavimas prie pastato numatytas iš Verkių g. Esami privažiavimai gaisro

IN71-00-TDP-SP-AR	LAPAS	LAPŲ	LAIDA
	7	8	A



technikai nekeičiami.

Artimiausia priešgaisrinė gelbėjimo tarnyba (Vilniaus apskrities priešgaisrinė gelbėjimo valdyba) nuo Pastato nutolusi iki 1 km atstumu.

#### **10. ATLIEKAMŲ BANDYMŲ, PASLĖPTŲ DARBŲ, KURIŲ PRIĖMIME PRIVALO DALYVAUTI PROJEKTUOTOJO ATSTOVAI, SĄRAŠAS**

Projektuotojo atstovai dalyvauja atliekamų bandymų, paslėptų darbų priėmime tais atvejais, kai yra nustatyta norminiuose dokumentuose, ir sutartyje tarp Projektuotojo ir Statytojo aptartais atvejais.


<b>IN71-00-TDP-SP-AR</b>	LAPAS	LAPŲ	LAIDA
	8	8	A



## TECHNINĖS SPECIFIKACIJOS

## Turinys

1.	Bendroji dalis.....	2
2.	Paruošiamieji darbai.....	2
3.	Žemės darbai.....	3
4.	dangų įrengimas.....	4
5.	Betoniniai bortai.....	7
6.	Betoninės plytelės.....	8
7.	Vejos įrengimas.....	8
8.	Įspėjamieji paviršiai.....	9
9.	Ženklinimas žmonėms su negalia.....	9
10.	Dviračių stovai.....	10

A	2023-02	Projekto sprendinių keitimai atlikti vadovaujantis statytojo patvirtinta 2022-11-21 projekto korektūros projektavimo užduotimi					
0	2015	Statybos leidimui ir statybai					
LAIDA	IŠLEIDIMO DATA	KEITIMŲ PAVADINIMAS (PRIEŽASTIS)					
Atestatų NR.		<b>UAB MUTUUS</b> Šv. Stepono g. 27F-26 LT-01315 Vilnius info@mutuus.lt	Statinio projekto pavadinimas: <b>VAIKŲ DARŽELIO, VERKIŲ G. 17, VILNIUJE, ATNAUJINIMO (MODERNIZAVIMO) PROJEKTAS</b>				
17475	PV	A. Jastremskas		2023 02	Dokumento pavadinimas: Projekto dalies sudėtis	LAIDA	
A1580	PDV	A. Grikinis		2023 02		A	
LT	Statytojas: VILNIAUS LOPŠELIS-DARŽELIS „ŽIRNIUKAS“ Užsakovas: VILNIAUS MIESTO SAVIVALDYBĖ				Dokumento žymuo: <b>IN71-00-TDP-SP-TS</b>	LAPAS 1	LAPŲ 10



## 1. BENDROJI DALIS

Darbai turi būti vykdomi tiksliai pagal projektą, vykdant statybos priežiūrą vykdančių tarnybų reikalavimus, turint gaminių sertifikavimo arba kitus kokybę įrodančius dokumentus.

Techninio projekto sprendiniai turi būti patikslinti darbo projekte. Projekte numatyti reikalavimai medžiagoms, gaminiams bei darbų vykdymui pagal turimus pradinis duomenis. Statybos metu atsiradus nenumatytoms aplinkybėms, šie reikalavimai gali būti pakeisti.

Statybos darbų vykdymo ir priėmimo procese būtina vadovautis šiais normatyviniais dokumentais:

- Statybos techninis reglamentas „Statinių pripažinimo tinkamais naudoti tvarka“ STR 1.11.01:2002;
- Statybos techninis reglamentas „Statybos produktai. Atitikties įvertinimas ir „CE“ ženklavimas“ STR 1.01.04:2002;
- Statybos techninis reglamentas „Statinio statybos techninė priežiūra“ STR 1.09.05:2002;
- Statybos techninis reglamentas „Statinio projekto vykdymo priežiūra“ STR 1.09.04:2007;
- Statybos techninis reglamentas STR 1.07.02:1999 „Žemės darbai“;
- Kelių techninis reglamentas „Automobilių keliai“ KTR 1.01:2008;
- Statybos techninis reglamentas „Miestų, miestelių ir kaimų susisiekimo sistemos“ STR 2.06.01:1999;
- Statybos techninis reglamentas STR 2.06.04:2011 „Gatvės. Bendrieji reikalavimai“
- Statybos techninis reglamentas „Statinio projektavimas“ STR 1.05.06:2010;
- Automobilių kelių dangos konstrukcijos sluoksnių be rišiklių įrengimo taisyklės JT SBR 07;
- Automobilių kelių dangos konstrukcijos asfalto sluoksnių įrengimo taisyklės JT ASFALTAS 08;
- Automobilių kelių asfalto mišinių techninių reikalavimų aprašas TRA ASFALTAS 08;
- Automobilių kelių mineralinių medžiagų mišinių, naudojamų sluoksniams be rišiklių, techninių reikalavimų aprašas TRA SBR 07;
- Statybos techninis reglamentas „Statiniai ir teritorijos. Reikalavimai žmonių su negalia reikmėms“ STR 2.03.01:2001;
- Statybos taisyklės „Automobilių kelių žemės sankasos įrengimas“ ST 188710638.06:2004;
- Lietuvos standartas „Kelių ženklavimas“ LST 1379:1995, 1995 m;
- Lietuvos standartas „Kelio ženklų ir šviesoforų naudojimas“ LST 1405:1995, 1995 m;
- Lietuvos Standartas „Automobilių kelių gruntai. Klasifikacija“ LST 1331, 2002 m.
- Standartas „Betoninės grindinio trinkelės. Reikalavimai ir bandymo metodai“ LST EN 1338:2003/AC:2006;
- Standartas „Betoniniai bordiūrai. Reikalavimai ir bandymo metodai“ LST EN 1340:2003/AC:2006.

## 2. PARUOŠIAMIEJI DARBAI

### 2.1 STATYBOS AIKŠTELĖS VALYMAS

Rangovas turi paruošti aikšteles statybai ir vamzdynų klojimui, pašalinti augmeniją, krūmus, kelio dangą, šiukšles ir kt.

Išlaidos šiam darbui, įskaitant šaknų iškasimą ir po to atsiradusių tuštumų užpylimą, turi būti įtrauktos į kontrakto kainą.

Į krūmų pašalinimo kainą įeina šaknų iškasimas, atsiradusių tuštumų užpylimas bei statinių ir visų atliekų, kurios atsiradus po valymo darbų, pašalinimas iš statybos aikštelės.

IN71-00-TDP-SP-TS	LAPAS	LAPŲ	LAIDA
	2	10	A



## 2.2 AUGMENIJOS APSAUGA

Medžiai ir kita augmenija, pažymėta brėžiniuose arba kurią saugoti nurodo Projekto Vadovas, turi išlikti ir turi būti apsaugoti nuo pažeidimų statybos metu.

Medžių ir želdinių apsaugai ir priežiūrai vadovautis galiojančiomis normomis ir rekomendacijomis:

Vilniaus miesto savivaldybės administracijos direktorius patvirtintomis rekomendacijomis - „Medžių priežiūros rekomendacijos“, „Vilniaus savivaldybės želdynų ir želdinių apsaugos taisyklės“, „Brandžių ir senolių medžių bei jų aplinkos tyrimų ir tvarkymo rekomendacijos“

Lietuvos Respublikos aplinkos ministro patvirtintomis taisyklėmis – „Želdinių apsaugos, vykdant statybos darbus, taisyklės „

## 2.3 ŠIUKŠLIŲ PAŠALINIMAS

Augmenija, šiukšlės ir kitos atliekos, likusios po valymo darbų, turi būti išvežtos į sąvartyną, kurį nurodo vietinės valdžios institucijos.

Augmenijos liekanos, kelmai ir šaknys turi būti sudeginti, jei Projekto Vadovas nenurodo kitaip.

## 2.4 PRANEŠIMAS APIE DARBŲ PRADŽIĄ

Rangovas turi įteikti Projekto Vadovui raštišką pranešimą apie numatomus pradėti lyginimo ir valymo darbus. Darbai negali būti pradėti iki nebus gautas raštiškas Projekto Vadovo pritarimas. Rangovas turi užtikrinti, kad visi lyginimo ir valymo darbai būtų atlikti gerokai prieš kitų statybos darbų pradžią.

## 3. ŽEMĖS DARBAI

### 3.1 REIKALAVIMŲ TAIKYMO SRITIS

Šiame skyriuje pateikiami pagrindiniai reikalavimai žemės darbams. Minėtus darbus sudaro: pagrindo įrengimas po grindimis, tranšėjų kasimas šalia pamatų, grunto pažeminimas šalia išorinių pastato sienų.

### 3.2 TRANŠĖJŲ IŠRAMSTYMAS

Visos žemės iškasos (*jeigu* reikia) turi būti sutvirtinamos. Sutvirtinimai atliekami medinių konstrukcijų arba metalinių skydų pagalba, priklausomai nuo iškasos gylio. Visos žemės darbų zonos turi būti aptvertos ir įrengti įspėjimo ženklai, informuojantys apie tai, kad netoliese yra pavojaus zona.

### 3.3 PAGRINDŲ ĮRENGIMAS

Visi pagrindų įrengimo darbai atliekami naudojant žvyrą, smėlinį gruntą ir skaldą. Pastato viduje po grindimis pilamas 30mm išlygintas ir sutankintas smėlio sluoksnis. Po juo esantis gruntas sutankinamas.

### 3.4 STATYBOS DARBŲ KONTROLĖ

Žemės darbų atlikimo kontrolė turi būti vykdoma griežtai prisilaikant patvirtintų darbų saugos reikalavimų. Dengtų darbų aktai dalyvaujant statybos priežiūros inžinieriui surašomi šiems žemės darbams:

piltam grunto sluoksniui po grindimis po jo sutankinimo ir testavimo;

pamatų ir požeminių įrengimų užpylimas gruntu, juos sutankinus.

### 3.5 OBJEKTO STATYBOS VIETOS PARUOŠIAMIEJI ŽEMĖS DARBAI

Teritorijose, kur yra esamos požeminės komunikacijos, o ypač elektros, kontrolės kabeliai, kanalai, rangovui reikėtų imtis visų atsargumų priemonių dirbant su žemės kasimo įrenginiais. Tose zonose, kur pavojus pažeisti tokius įrenginius yra realus, kasimo darbus reikia atlikti rankiniu būdu. Žemės kasimo mašinų panaudojimas tokiose zonose, kur tie įrenginiai veikia, galimas tik leidus tų komunikacijų šeimininkams.

Vykdant kasimo darbus šalia požeminių įrenginių, pamatų, šulinių, kanalų, komunikacijų ir kelių, juos

IN71-00-TDP-SP-TS	LAPAS	LAPŲ	LAIDA
	3	10	A



reikia sutvirtinti atitinkamomis palaikančiosiomis laikinosiomis konstrukcijomis arba įrengti klojinius (įtvarus).

Tuo atveju, kai rangovas, atlikdamas požeminius darbus, susiduria su projekto brėžiniuose nenurodytais įrenginiais arba komunikacijomis, jis privalo nedelsiant informuoti statybos techninę priežiūrą dėl minėtų įrenginių dispozicijos ir jų nurodytais būdais apsaugoti, išlaikyti arba pašalinti minėtus įrenginius arba komunikacijas. Tik tada leidžiama tęsti darbus toje zonoje.

Visos žemės darbų zonos turi būti aptvertos ir įrengti įspėjimo ženklai, informuojantys apie tai, jog netoliese yra pavojaus zona.

Gruntinio vandens pažeminimas arba pamatų duobės apsauga nuo paviršinio vandens turi užtikrinti pamatų duobės stabilumą ir neleisti pagrindo gruntui dugne išmirkti, šlaitams nuslinkti ir pan.

## 4. DANGŲ ĮRENGIMAS

### 4.1 PAGRINDAS

Takų, aikštės ir nuogrindos dangos pagrindas numatomas ant šalčiui atsparaus sluoksnio. Minėtas sluoksnis turi būti nustatyta tvarka priimtas prieš pat pagrindo rengimo darbus. Užbaigtas pagrindo sluoksnis turi atitikti projektinius geometrinius matmenis.

Darbų kontrolė ir priėmimas turi būti atliekami pagal JT SBR 07. Visus pastebėtus trūkumus Rangovas turi pataisyti savo sąskaita.

### 4.2 ATSIJOS

Pasluoksniui po plytelėmis naudojamos skaldos atsijos.

Akmens atsijų sutankinimo koeficientas  $K = 0,96$ . Akmens atsijų  $h = 3\text{cm}$ . Frakcija 0/0.5

### 4.3 SKALDOS PAGRINDAS

Skaldos pagrindas iš skaldos mišinio 0/45. Skaldos sluoksnio  $h=15-20\text{cm}$ .

Bazinio pagrindo skalda turi būti išbarstyta ir sutankinta sluoksniais iki maksimalaus sluoksnio storio ir palaistyta.

Mineralinių medžiagų išbandymas vykdomas pagal Lietuvos statybos standartą (toliau LST) 136.1, granulometrinė sudėtis turi atitikti LST 1361.2.

Skalda beriama skirstytuvais arba rankinių būdu. Skaldos sluoksnis beriamas 30 % storesnis, nes jis tiek sutankėja. Tankinama vibro – plokštėmis rankiniu būdu. Prieš beriant skaldą lovio briaunos sustiprinamos, pastatant bortus.

Nukrypimai nuo projektinių storių gali būti tokie, kad tik 10 % patikrintų rezultatų gali skirtis  $\pm 20\text{ mm}$  ribose, visi kiti  $\pm 10\text{ mm}$ .

### 4.4 ŠALČIUI ATSPARUS SLUOKSNIS

Apsauginis šalčiui atsparus pagrindo sluoksnis yra riškiais nesustiprintas apatinis pagrindo sluoksnis. Jį sudaro šalčiui nejautrios birios mineralinės medžiagos, kurios suntakintoje būklėje turi būti pakankamai laidžios vandeniui (filtracijos koef.  $> 1\text{ m/parą}$ ). Šiam sluoksniui įrengti gali būti naudojami gruntų arba gamtinių šalčiui atsparaus sluoksnio neregamentuojamas.

Stambiausios siaurosios frakcijos kiekis, įskaitant medžiagų likutį, turi sudaryti daugiau kaip 10% mišinio masės. Dalelių, mažesnių už 0,063 mm, kiekis turi būti ne didesnis kaip 7,0% mišinio masės.

Apsauginio šalčiui atsparaus sluoksnio viršutinėje 14cm dalyje grūdelių, didesnių už 2mm, kiekis turi sudaryti 10% mišinio masės.

Apsauginio šalčiui atsparaus sluoksnio apatinėje 14cm dalyje grūdelių, didesnių už 2mm, kiekis turi sudaryti 30%-75% mišinio masės, o didesnių už 16mm kiekis turi būti ne didesnis kaip 40% mišinio masės.

Apsauginio šalčiui atsparaus mineralinio sluoksnio išbandymas vykdomas pagal LST 1361,1-13.

IN71-00-TDP-SP-TS	LAPAS	LAPŲ	LAIDA
	4	10	A



Į tiesiamos dangos ruožą medžiagų mišiniai turi būti pristatomi vienodai sudrėkinti.

Apsauginiam sluoksniui medžiagos turi būti išbrastytos tolygiais sluoksniais ir sutankintos, pasiekiant sutankinimo rodiklį  $D_i > r = 100\%$ .

Užbaigto apsauginio šalčiui atsparaus sluoksnio aukščiai neturi nukrypti nuo projektinių aukščių daugiau kaip  $\pm 5\text{cm}$ , skersiniai nuolydžiai – daugiau kaip  $\pm 5\text{cm}$ , skersiniai nuolydžiai – daugiau kaip  $\pm 0,5\%$ , o sluoksnio plotis – daugiau kaip  $\pm 1\text{ cm}$ .

Užbaigtas apsauginio sluoksnio paviršius turi būti lygus, be duobių, be paliktų vėžių, įdabų ar kitų defektų.

#### 4.5 ASFALTO DANGOS

##### Medžiagos ir jų mišiniai

Asfalto dangos sluoksniams vartojamos mineralinės ir rišamosios medžiagos turi atitikti TRA UŽPILDAI 19 ir TRA BITUMAS 08 reikalavimus.

##### Mineralinės medžiagos

Mineralinės medžiagos turi atitikti TRA UŽPILDAI 19 reikalavimus.

##### Rišamosios medžiagos

Asfalto mišiniams gaminti vartojami klampieji kelių bitumai ir polimerais modifikuoti bitumai, kurių fizikiniai ir cheminiai rodikliai turi atitikti TRA BITUMAS 08 reikalavimus.

##### Asfalto mišiniai

Asfalto mišiniai turi atitikti TRA ASFALTAS 08 ir TRA UŽPILDAI 19 reikalavimus.

Naudojami asfalto mišiniai nurodyti 4 lentelėje.

4 lentelė. Asfalto mišiniai

Sluoksnio tipas	Mišinys	Mineralinė medžiaga	Riškis
Pagrindo-dangos	AC 16 PD	Pagal TRA UŽPILDAI 19 3 priedą	100/150; 70/100; (160/220)

Minėtas asfalto mišinys klojamas ir tankinamas karštoje būklėje

##### Klojimas ir tankinimas

Asfalto dangos sluoksnių klojimas turi atitikti JT ASFALTAS 08 reikalavimus.

##### Asfalto gamyklos

Asfalto gamyklose turi būti gaminami kokybės reikalavimus atitinkantys asfalto mišiniai. Jose turi būti efektyvi mineralinių medžiagų džiovinimo, pašildymo, dozavimo ir sumaišymo su rišamosiomis medžiagomis įranga, karšto mišinio ir bitumo laikymo bunkeriai ir kiti įrenginiai, užtikrinantys reikiamos temperatūros palaikymą. Kaupiamuosiuose bunkeriuose sandėliuojami pagaminti asfalto mišiniai neturi susisluoksniuoti, perkaisti, jų likučiai neturi prilipti prie bunkerio sienų. Atitinkamų mineralinių medžiagų atsargos turi būti sandėliuojamos aikštelėse su kieta danga, suskirstytos pagal atskiras frakcijas ir rūšis.

##### Transporto priemonės

Transporto priemonės kėbulo paviršius, prieš pakraunant asfalto mišinį, turi būti švarus ir atitinkamai paruoštas. Transporto priemonės kėbulo paviršių galima padengti tik tokia drėkinančiąja medžiaga, kuri nedarytų asfalto mišiniui neigiamo poveikio. Transportavimo metu turi būti laikomasi nustatytos mišinio temperatūros. Asfalto mišinys transportavimo ir technologinių pertraukų metu turi būti apsaugotas nuo atvėsimo ir tiesioginio oro patekimo. Tam tikslui naudojami dengti kėbulai, temperatūrą palaikantys kėbulai ar talpos ir kt.

IN71-00-TDP-SP-TS	LAPAS	LAPŲ	LAIDA
	5	10	A



### Asfalto klotuvai

Asfalto mišiniams kloti naudojami klotuvai, kuriais galima pakloti projekte nurodytų parametrų dangą. Kiekvienas klotuvas turi turėti automatinį lygio matuoklį dangos išilginio profilio išlaikymui, nepaisant sluoksnio storio pokyčių. Klotuvo paskleidimo ir lyginimo plokštė turi būti šildoma (dujomis ar elektra) ir turėti vibracinę tankinimo sija, užtikrinančią tolygų mišinio tankinimą visame sluoksnio plotyje.

### Tankinimo mechanizmai

Reikiamam sluoksnio tankiui pasiekti turi būti naudojami tinkamos techninės būklės savaeigiai valciniai plentvoliai, savaeigiai pneumatiniai volai arba vibrovoliai. Valcinių plentvolių volai turi būti laistomi tokiu vandens kiekiu, kad prie jų neliptų tankinamas mišinys ir vanduo nebėgtų ant gatvės dangos paviršiaus. Pneumatinio volo visų padangų slėgis turi būti vienodas. Turi būti bent vienas atsarginis volas. Dangos vietose, kuriose volai negali būti panaudoti (pvz., kanalizacijos šuliniai), turi būti tankinama rankiniais mechaniniais ar vibraciniais tankintuvais.

Dangos sluoksniai klojami taip, kad jų savybės būtų kiek galima tolygesnės ir būtų įvykdyti jiems keliami reikalavimai.

### Prijungtys ir sandarintinos siūlės

#### Siūlių sandarikliai turi atitikti aprašo TRA SS 15 nurodytus techninius reikalavimus.

Prieš prilydant juostą siūlėms sandarinti, siūlės šonus reikia patepti gruntu. Juostą reikia patiesti iškart ant sauso, tai yra plovimui atsparaus pirminio grunto. Juostą reikia priglausti taip, kad atskiriamasis popierius būtų išorinėje pusėje. Tuomet atskiriamąjį popierių reikia nuimti ir prilydyti juostą siūlėms sandarinti, pučiant į šią juostą karštą orą, pvz.: naudojant dujų degiklį. Viena juostos pusė išlydoma ir prispaudžiama prie paruoštos siūlės krašto. Tai galima padaryti specialiu prispaudžiamuoju prietaisu arba rankiniu būdu, pvz.: glaistykle. Kai juosta liečiasi su karštu mišiniu, ji lydosi ir sujungimo šonai papildomai susiklijuoja. Prilydyta juosta siūlėms sandarinti turi būti apsaugota, kad per ją nevažiuotų statybvietėje naudojama technika.

Paviršius prie kurio juosta bus glaudžiama prieš nuimant apsauginę juostą turi būti sausas ir neužterštas tepalu, alyva ar kita medžiaga, Drėgnus paviršius privalu išdžiovinti karštu oru. Negali būti prilipusių statybinių medžiagų dalelių ar dulkių. Sandarinimo juosta turi būti užklijuota prieš pat atliekant asfaltavimo darbus.

Apdorojimo darbus galima vykdyti tik esant sausam orui ir, kai dangos paviršiaus temperatūra yra mažiausiai 5°C. Esant žemesnei temperatūrai būtinai reikia papildomų priemonių, pavyzdžiui, liepsna pašildyti siūlės šonus.

Rekomenduojamas juostos aukštis ir storis yra dangos storis minus 5 mm, juostą glaudžiant prie viršutinės siūlės šono briaunelės. Mažiausias juostos storis yra 10 mm. Grunto sąnaudos priklausomai nuo gamintojo sudaro  $\geq 0,03$  l/m kiekvienam dangos storio cm.

Priklausomai nuo bituminės sandarinimo juostos gamintojo galimas ir kitas siūlės sandarinimo būdas. Prieš tiesiant juostą siūlėms sandarinti, siūlės šonus reikia pagruntuoti. Sandarinimo juostą reikia tiesti ant pradžiūvusio, bet dar šiek tiek drėgno grunto. Priklausomai nuo oro sąlygų, reikiamo drėgnumo gruntas būna praėjus 10 – 15 min po gruntavimo. Kiti veiksmai atitinka anksčiau išvardytus tik nėra naudojamas karštas oras siūlei išlydyti. Kai sandarinimo juosta liečiasi su karštu mišiniu, ji lydosi ir sujungimo šonai papildomai susiklijuoja.

Įrengta siūlė turi būti pilnai užpildyta, prisilydžiusi prie kontaktinių paviršių ir lygi su danga, negali būti išspausta. Paklotų dangos sluoksnių bandymai ir tikrinimas

### Asfalto dangų bandymai

Paklotų asfalto dangų sluoksnių savikontrolės ir kontroliniai bandymai atliekami pagal JT ASFALTAS 08 reikalavimus bei užsakovo nuožiūra – pagal ST 193061491.04:2009 5 lentelės reikalavimus.

### Leistinieji nuokrypiai

Asfalto dangos sluoksniai turi atitikti JT ASFALTAS 08 reikalavimus.

Mechanizuotai klotuvu paklotų asfalto dangų lygumas, matuojant prošvaisas skersine ir išilgine kryptimis 3 m ilgio liniuote pagal LST EN 13036-7, darbų priėmimo metu neturi viršyti 5 lentelėje nurodytų verčių.

Garantinio laikotarpio metu asfalto viršutinio sluoksnio paviršiaus lygumas, matuojant prošvaisas skersine kryptimi 3 m ilgio liniuote, neturi viršyti 7,0 mm vertinamosios vertės.

IN71-00-TDP-SP-TS	LAPAS	LAPŲ	LAIDA
	6	10	A



5 lentelė.

Posluoksnio, ant kurio klojama, aprašas	Asfalto pagrindo sluoksniai ir asfalto pagrindo-dangos sluoksniai	Asfalto viršutiniai sluoksniai iš AC
		1. Sluoksnis be rišiklių
2. Asfalto sluoksnis, kurio lygumui leidžiamos ≤ 6 mm prošvaisos	–	≤ 4

Asfalto dangos skersinio nuolydžio nuokrypis nuo reikalaujamo (projektinio) neturi būti didesnis negu ± 0,5 %.

Paklotų asfalto dangos sluoksnių pločio, storio, profilio padėties, sukibimo nuokrypių vertės turi atitikti IT ASFALTAS 08 VII skyriaus reikalavimus.

Užbaigtų dangos sluoksnių sutankinimo rodiklis turi būti ne mažesnis kaip 6 lentelėje nurodytos leistinos reikšmės.

6 lentelė.

Sluoksnio tipas	Mišinys	Sutankinimo rodiklis, %
Pagrindo-dangos	AC 16 PD	≥ 97

Užbaigtų dangos sluoksnių – viršutinio, skaldelės ir mastikos bei pagrindo-dangos – liekamasis aktyumas po sutankinimo turi būti ne didesnis kaip 6 tūrio %.

## 5. BETONINIAI BORTAI

### Vejos bortai

Naudojami atskirti šaligatvius bei plytelių grindinius nuo vejų, užtikrinant dangos kraštų stabilumą. Bortai statomi ant betono pagrindo h=10 cm. Visi bortai turi būti taisiklingi, lygūs, prieš pradėdant statybos darbus – inžinieriaus patikrinti. Tiesūs bei nuskiausti betoniniai bordiūrai gaminami 1 m ilgio, tais atvejais, kai reikiamas ilgis nesiekia 1 m, bordiūrai pjaustomi diskinėmis pjaustymo staklėmis.

Atsparumas šalčiui, nustatytas tūrio šaldymo būdu, F200.

Betono klasė C30/37.

Vandens įgeriamumas iki 6%.

Dilumas 0,70-0,90 g/cm<sup>2</sup>.

Gaminio matmenys LxBxH 1000x80x200



### Kelio bortai

Naudojami atskirti šaligatvius bei vejų plotus nuo asfalto dangos. Bortai statomi ant betono pagrindo h=10 cm. Visi bortai turi būti taisiklingi, lygūs, prieš pradėdant statybos darbus – inžinieriaus patikrinti. Tiesūs bei nuskiausti betoniniai bordiūrai gaminami 1 m ilgio, tais atvejais, kai reikiamas ilgis nesiekia 1 m, bordiūrai

IN71-00-TDP-SP-TS	LAPAS	LAPŲ	LAIDA
	7	10	A



pjaustomi diskinėmis pjaustymo staklėmis.

Atsparumas šalčiui, nustatytas tūrio šaldymo būdu, F200.

Betono klasė C30/37.

Vandens įgeriamumas iki 6%.

Dilumas 0,70-0,90 g/cm<sup>2</sup>.

Prie nuožulnaus bordiūro asfalto ir šaligatvio dangų turi būti ne didesnis kaip 2cm.



1

2

3

Markė (tipas)	Matmenys, mm			Vnt. kiekis poke	Gaminio masė, kg	Pav. Nr.
	Ilgis (L)	Plotis (B)	Aukštis (H)			
GB 3-30-4 kelio bordiūras	1000	150	300	12	100	1
GB 4			220		75	2
GB 4-4K(D)			300/220		65	3

## 6. BETONINĖS PLYTELĖS

Betoninės šaligatvio plytelės naudojamos kloti šaligatviams, aikštėms, kitos paskirties takams. Gaminys turi atitikti LST EN 1339:2003 ir LST EN 1339:2003/AC:2006

Atsparumas šalčiui, nustatytas tūrio šaldymo būdu, F200.

Betono klasė C30/37.

Vandens įgeriamumas iki 6%.

Dilumas <20 mm.

Gaminio matmenys LxBxH 300x300x60

## 7. VEJOS ĮRENGIMAS

Veja atstatoma ir įrengiama sumontavus ir technologiškai užpylus inžinerines komunikacijas, o taip pat įrengus kitas kietas dangas. Paruošiamieji darbai vejos įrengimui: augalinė žemė tolygiai paskleidžiama visame būsimos vejos plote 10 cm storio sluoksniu, nurenkami akmenys, žemės paviršius sutankinamas voluojant. Prieš sėjant žolių mišinį, žemės paviršius išpurenamas.

Rankiniu būdu pasėjamas žolių mišinys:

- 40 % Raudonųjų ilgąsakniastiebinių eraičių
  - 30 % Daugiamečių svidrių
  - 20 % Raudonųjų trumpąsakniastiebinių eraičių
  - 5 % Pievinių miglių
  - 5 % Smulkialapių dobilų
- Vejos žolės mišinys gali būti tikslinamas pagal žemės rūšį arba aplinką.

Parinkus ir pasėjus žolių mišinį, jeigu nėra specialių pardavėjo reikalavimų žemės paruošimui, tręšimui ir auginimui, augalų paviršius dar kartą voluojamas, palaistomą. Užaugusi, tiek dekoratyvinė, tiek sportinė veja pjaunama, kai jis pasiekia 5-7cm aukščio žolė pirmą kartą pjaunama, patrumpinant ją tik 1,5-2cm.

Vėliau pjaunama vėl, kai žolė užauga, priklausomai nuo oro sąlygų ir vejos rūšies. Intensyviai veja

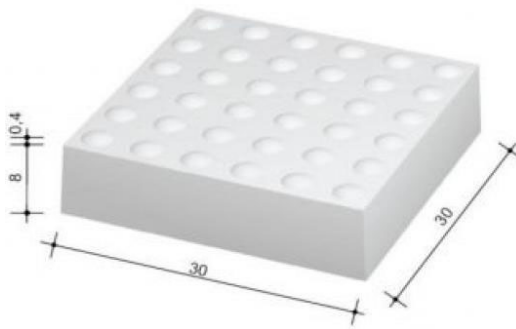
IN71-00-TDP-SP-TS	LAPAS	LAPŲ	LAIDA
	8	10	A



šienaujan, būtina tręšti. Vejos priežiūra, tręšimas, laistymas, purškimas chemikalais, parenkamas konkrečiai, pagal vejos paskirtį.

## 8. ĮSPĖJAMIEJI PAVIRŠIAI

Plytelė su 36 iškilimais (linijoje)



Tinkamos šaligatviams su įprastomis betoninėmis plytelėmis.

Matmenys: 30 x 30 cm, storis  $\geq 6$  cm.

Įspėjamasis paviršius: apvalių kauburėlių (skersmuo 20 - 25 mm, aukštis 4 - 5 mm, atstumai tarp centrų 60 mm) įspėti apie priekyje esančius aukščio pasikeitimus)

## 9. ŽENKLINIMAS ŽMONĖMS SU NEGALIA

### Horizontalus



Horizontalus asfalto dangos ženklimas dažant modifikuotos akrilinės dervos pagrindu pagamintais dažais.

Įrengto dažų sluoksnio storis 0,3-0,5 mm

### Vertikalus



Informacinės lentelė "Neįgalieji". Lentelės matmenys 700 x 350 mm.

IN71-00-TDP-SP-TS	LAPAS	LAPŲ	LAIDA
	9	10	A



Lentelės gamiamos kaip standartiniai kelio ženklai, apklijuotos šviesą atspindinčia plėvele.  
Montuojamos ant cinkuoto plieno stulpeliu, kurie prie pagrindo tvirtinami su flanšine jungtimi arba įbetonuojamos.

## 10. DVIRAČIŲ STOVAI

Dviračių stovas įbetonuojamas.

Dviračių stovas pagamintas iš cinkuoto plieno. Įbetonuojamas.

Matmenys: 800 x 800 mm

Vamzdžio skersmuo:  $\varnothing 48,3$




IN71-00-TDP-SP-TS	LAPAS	LAPŲ	LAIDA
	10	10	A



**ORIENTACINIS ĮRENGIMŲ, GAMINIŲ, MEDŽIAGŲ  
IR DARBŲ KIEKIŲ ŽINIARAŠTIS**

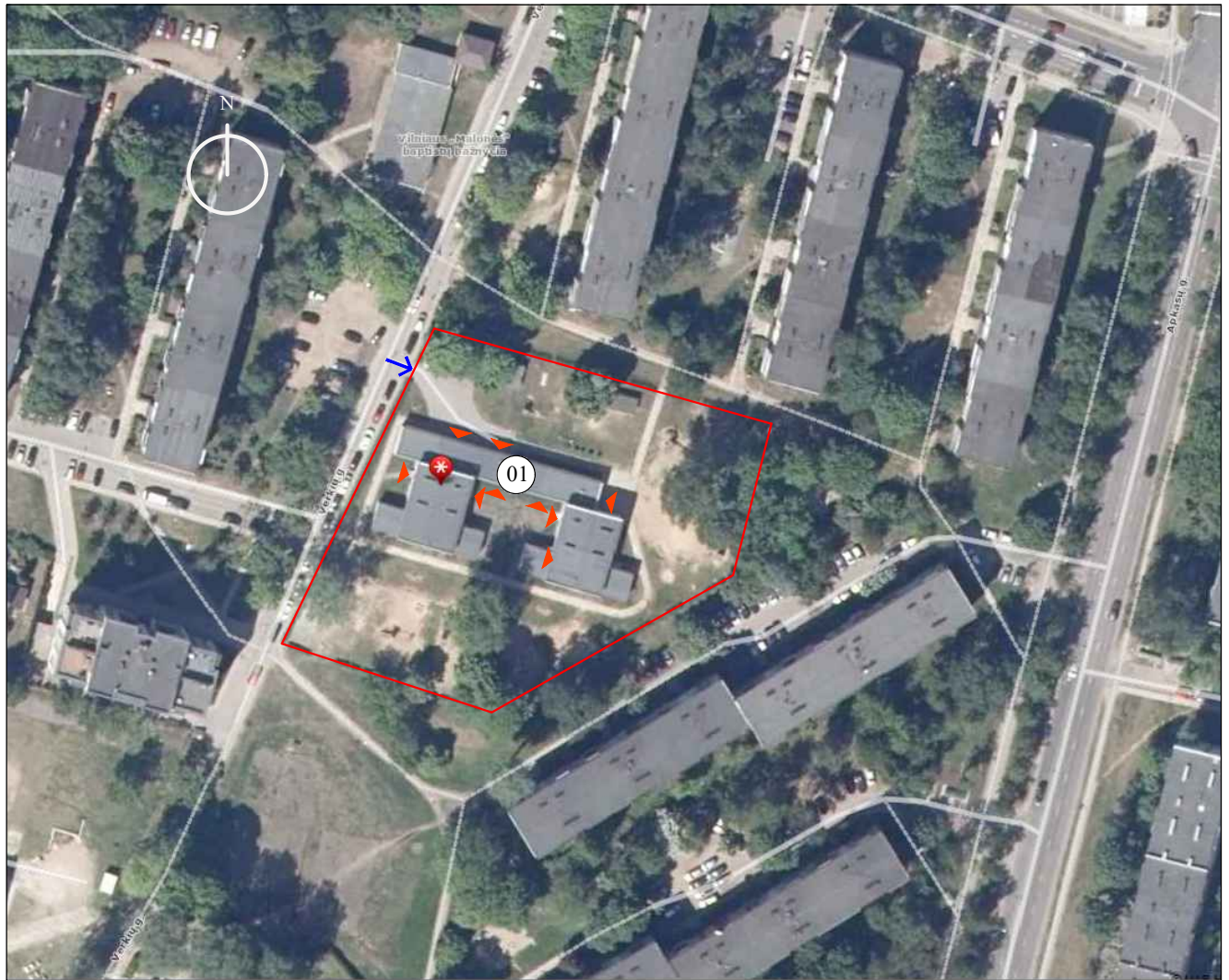
Eilės Nr.	Aprašymas	Mato vnt.	Kiekis	Papildomi duomenys
<i>Ardymo darbai</i>				
1.	Senų betoninių plytelių 600x600x60 mm ir nuogrindos demontavimas	m <sup>2</sup>	795,00	
2.	Senų vejos bortų demontavimas	m'	710,00	
3.	Senų kelio bortų demontavimas	m'	80,00	
4.	Asfalto dangos demontavimas	m <sup>2</sup>	260,00	
5.	Pagrindų demontavimas	m <sup>3</sup>	455,00	
6.	Statybinių atliekų išvežimas 15 km atstumu	m <sup>3</sup>	550	
<i>Asfaltbetonio aikštelės įrengimas-atstatymas</i>				
7.	Asfaltbetonio dangos-pagrindo įrengimas (t=10cm, AC16PD)	m <sup>2</sup>	260,00	TS-4
8.	Skaldos pagrindas fr.0/45 (t=20cm)	m <sup>3</sup>	52,00	TS-4
9.	Apsauginis šalčiui atsparus sluoksnis (t=42cm)	m <sup>3</sup>	110,00	TS-4
10.	Grunto sutankinimas	m <sup>2</sup>	260,00	TS-4
11.	Kelio bortų įrengimas (1000x300x150 mm)	m	78,00	TS-5
12.	Nuožulnių kelio bortų įrengimas	m	6,00	TS-5
13.	Betonas bortų montavimui	m <sup>3</sup>	9,00	TS-5
<i>Nuogrindos ir takų įrengimas-atstatymas</i>				
14.	Betoninių plytelių 375x375x80 mm, t= 8cm	m <sup>2</sup>	795,00	TS-6
15.	Sausas cemento – smėlio mišinys (t=3cm)	m <sup>3</sup>	24,00	TS-4
16.	Skaldos pagrindas fr.0/45 (t=15cm)	m <sup>3</sup>	120,00	TS-4
17.	Apsauginis šalčiui atsparus sluoksnis (t=19cm)	m <sup>3</sup>	151,00	TS-4
18.	Grunto sutankinimas	m <sup>2</sup>	795,00	TS-4
19.	Vejos borto įrengimas (1000x200x80 mm)	m	710,00	TS-5
20.	Betonas bortų montavimui	m <sup>3</sup>	22,00	TS-5
21.	Vejos atstatymas žolės mišiniu: 40 % Raudonųjų ilgąsakniastiebinų eraičinų 30 % Daugiamečių svidrių 20 % Raudonųjų trumpąsakniastiebinų eraičinų 5 % Pievinių miglių 5 % Smulkialapių doobilų	m <sup>2</sup>	735,00	TS-7

A	2023-02	Projekto sprendinių keitimai atlikti vadovaujantis statytojo patvirtinta 2023-01-10 projekto korektūros projektavimo užduotimi			
0	2015	Statybos leidimui ir statybai			
LAIDA	IŠLEIDIMO DATA	KEITIMŲ PAVADINIMAS (PRIEŽASTIS)			
Atestatų NR.		<b>UAB MUTUUS</b> Šv. Stepono g. 27F-26 LT-01315 Vilnius info@mutuus.lt	Statinio projekto pavadinimas: <b>VAIKŲ DARŽELIO, VERKIŲ G. 17, VILNIUJE, ATNAUJINIMO (MODERNIZAVIMO) PROJEKTAS</b>		
17475	PV	A. Jastremskas	2023 02	Dokumento pavadinimas: <b>Medžiagų kiekių žiniaraštis</b>	
A1580	PDV	A. Grikinis	2023 02		
LT	Statytojas: VILNIAUS LOPŠELIS-DARŽELIS „ŽIRNIUKAS“ Užsakovas: VILNIAUS MIESTO SAVIVALDYBĖ			Dokumento žymuo: <b>IN71-00-TDP-PS</b>	LAPAS 1
					LAPŲ 2



<i>Verkių g. vamzdžio klojimas betranšėjiniu būdu</i>				
22.	<i>Vandentiekio vamzdžio d=50mm klojimas betranšėjiniu būdu</i>	m	15,00	
<i>Sklypo pritaikymas žmonės su negalia</i>				
23.	Horizontalus sustojimo vietos žymėjimas	Vnt.	1	TS-9
24.	Vertikalus stovėjimo vietos žymėjimas	Vnt.	1	TS-9
25.	Įspėjamųjų paviršių iš 300x300x60 mm plytelių įrengimas (Apvalių kauburėlių (skersmuo 20 - 25 mm, aukštis 4 - 5 mm, atstumai tarp centrų 60 mm) įspėti apie priekyje esančius aukščio pasikeitimus)	m <sup>2</sup>	8,00	TS-8
26.	ŽN spec danga takuose (regėjimo negalia)	m	130,00	TS-8
<i>Kiti darbai</i>				
27.	Dviračių stovai	Vnt.	6	TS-10
28.	Grunto kasimo darbai	m <sup>3</sup>	530,00	
29.	Grunto planiravimo darbai	m <sup>2</sup>	1800,00	
30.	Dirvožemio grunto kasimo ir sandėliavimo, gražinimo darbus.	m <sup>3</sup>	80,00	


IN71-00-TDP-SP-MŽ	LAPAS	LAPŲ	LAIDA
	2	2	A

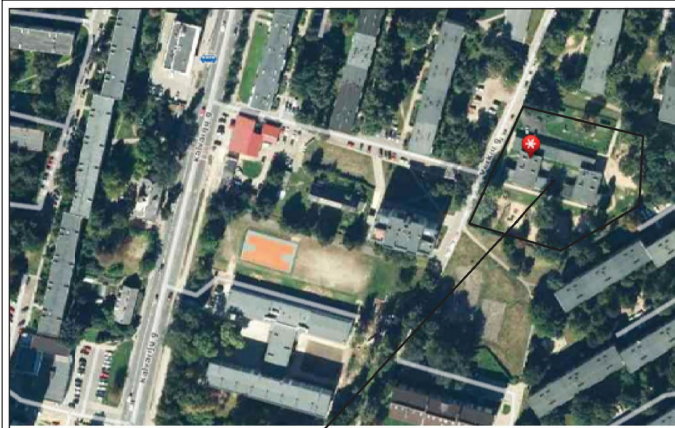


## SITUACIJOS SCHEMA

01- remontuojamas esamas pastatas.

- esamas įvažiavimas į sklypą;
- sklypo riba;
- ▶ įėjimas į pastatą.

A	2022-02	<i>Projekto sprendinių keitimai atlikti vadovaujantis statytojo patvirtinta 2020-09-10 projekto korektūros projektavimo užduotimi</i>		
0	2015	<i>Statybos leidimui ir statybai</i>		
Laida	Išleidimo data	Laidos statusas. Keitimo priežastis (jei taikoma).		
Kval. patv. dok. Nr.		<b>UAB MUTUUS</b> Šv. Stepono g. 27F-26, LT-01315 Vilnius info@mutuus.lt	<b>Vaikų darželis, Verkių g. 17, Vilniuje, atnaujinimo (modernizavimo) projektas.</b>	
17475	PV	A. Jastremskas		Laida
				A
LT	Užsakovas: Vilniaus miesto savivaldybė Statytojas: Vilniaus lopšelis-darželis "Žirniukas"		IN71-00-TDP-SP-B01	Lapas 1
				Lapų 1



Objekto vieta

Koordinacijų sistema: LKS 94  
Aukštųjų sistema: Baltijos



UAB "Amiranius"

PAVEIKLOS	PAVARDE	PARAŠAS				
Vykdytojas	A. Voitkevič		Objektas: Vilniaus m., Žirmūnų sen., Verkių g. 17			
	IGKV-485		BREŽINYS	Inžinerinis topografinis planas		
UŽSAKOVAS			Objekto Nr.	Mastelis	Lapų sk. / Nr.	Data
			AV-06/29	1:500	1	2015-06-29

Sutartiniai žymėjimai

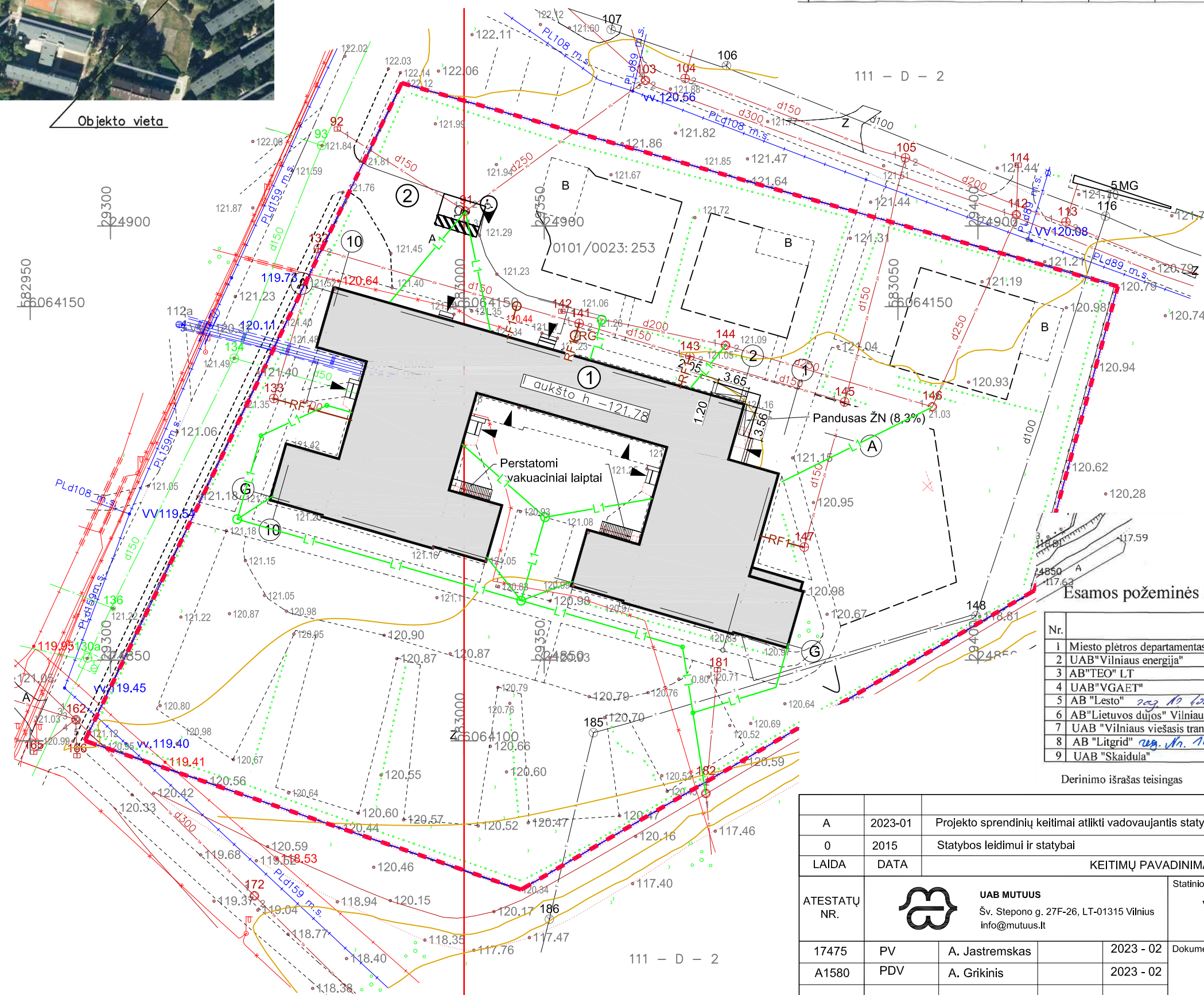
	Sklypo riba
	Modernizuojamas darželio pastatas
	Įėjimai į pastatą
	Įvažiavimas į sklypą
	Išlaipinimo vieta Žmonėms su nelagaila
	Vertikalus ŽN išlaipinimo vietos ženklas

Teritorijos eksplikacija

①	Modernizuojamas mokyklos pastatas
②	Esama ūkio aikštelė

Techniniai - ekonominiai rodikliai

Sklypo kadastrinis Nr.	0101/0023:253	
Pasatato unikalus Nr.	1096-4016-6012	
Naudojimo paskirtis	Kita	
Naudojimo būdas	Visuomeninės paskirties	
Žemės sklypo plotas	ha	0,6763
Užstatyta teritorija	m2	1137
Užstatymo tankumas	%	16,8
Užstatymo intensyvumas	%	18,9

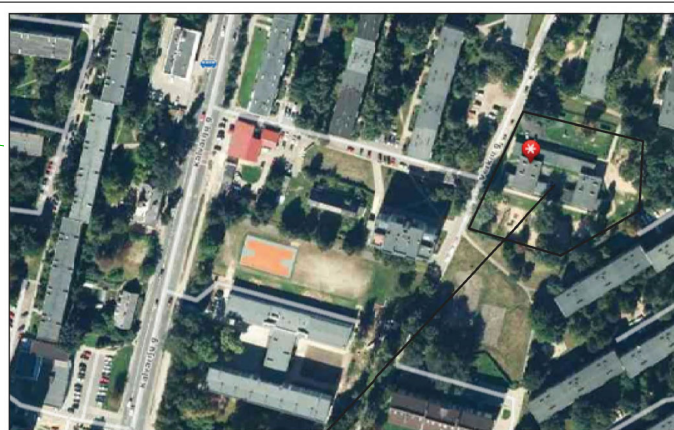


Esamos požeminės komunikacijos sutikslintos

Nr.	data	pareigos, pavardė
1	2015.07.13	L. Barokas
2	2015.07.13	L. Barokas
3	2015.07.16	D. Jankauskas
4	2015.07.16	D. Jankauskas
5	2015.07.16	D. Jankauskas
6	15.07.21	G. Pekarskaja
7		D. Pajauskas
8	15.07.19	S. Miskinis
9	2015.07.21	D. Jankauskas

Derinimo išrašas teisingas

A	2023-01	Projekto sprendinių keitimai atlikti vadovaujantis statytojo patvirtinta 2022-11-21 projekto korektūros projektavimo užduotimi				
0	2015	Statybos leidimui ir statybai				
LAIDA	DATA	KEITIMŲ PAVADINIMAS (PRIEŽASTIS)				
ATESTATŲ NR.		UAB MUTUUS Šv. Stepono g. 27F-26, LT-01315 Vilnius info@mutuus.lt				
		Statinio projekto pavadinimas: Vaikų darželis, Verkių g. 17, Vilniuje, atnaujinimo (modernizavimo) projektas.				
17475	PV	A. Jastremskas	2023 - 02	Dokumento pavadinimas:	Mastelis	Laida
A1580	PDV	A. Grikinis	2023 - 02	Sklypo planas		
					1:500	A
LT	Užsakovas: Vilniaus miesto savivaldybė Statytojas: Vilniaus lopšelis-darželis "Žirniukas"			Dokumento žymuo:	Lapas	Lapų
				IN71-00-TDP-SP-02	1	1

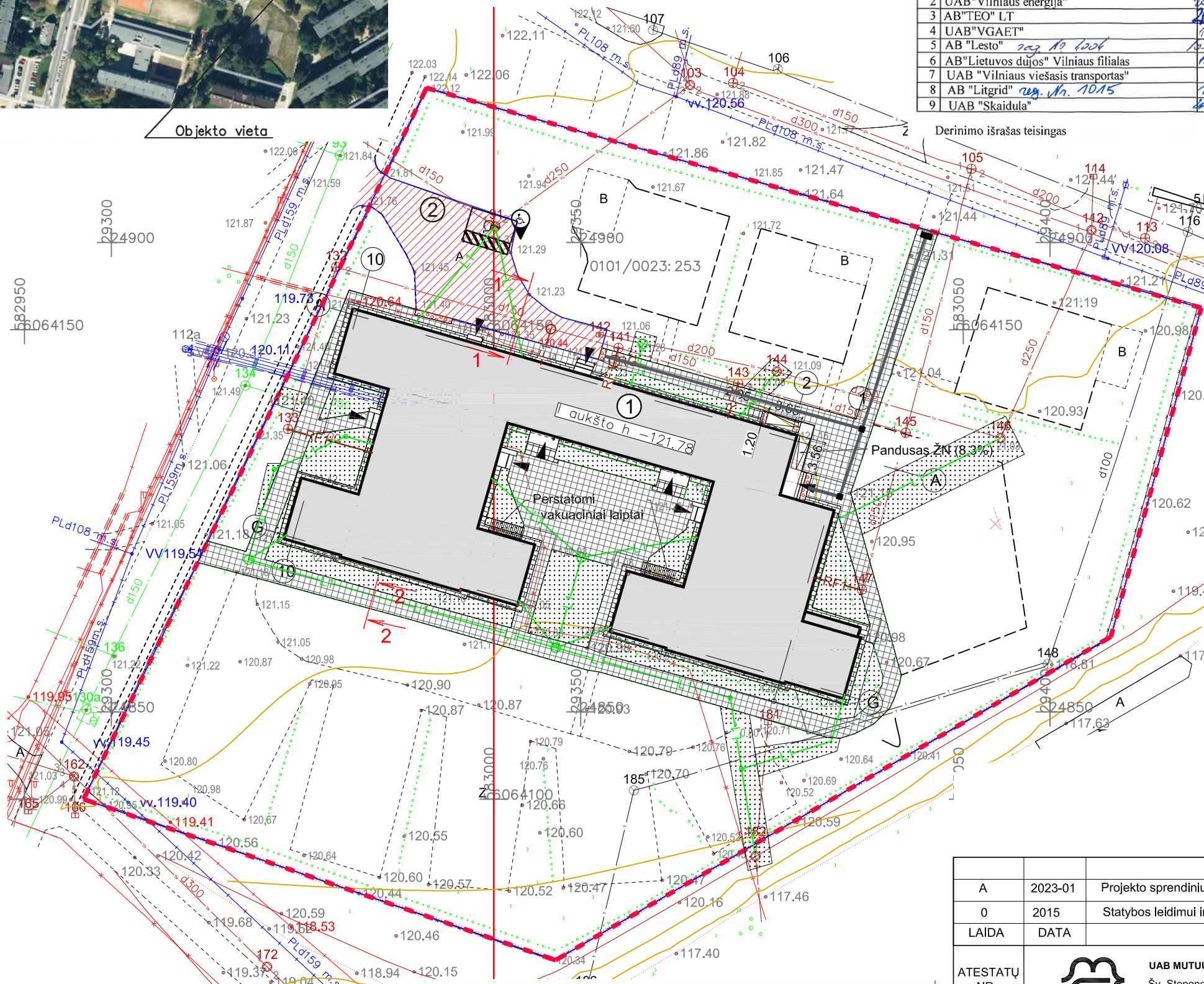


Objekto vieta

Esamos požeminės komunikacijos sutikslinimas

Nr.	data	pareigos, pavardė
1	2023.01.13	L. Jankauskas
2	2015.07.13	L. Jankauskas
3	2015.07.13	L. Jankauskas
4	19.07.16	P. Patimajūnas
5	2023.07.13	L. Jankauskas
6	15.07.21	G. Pekarskaja
7	15.07.19	S. Mikšius
8	15.07.19	S. Mikšius
9	15.07.19	S. Mikšius

Derinimo išrašas teisingas



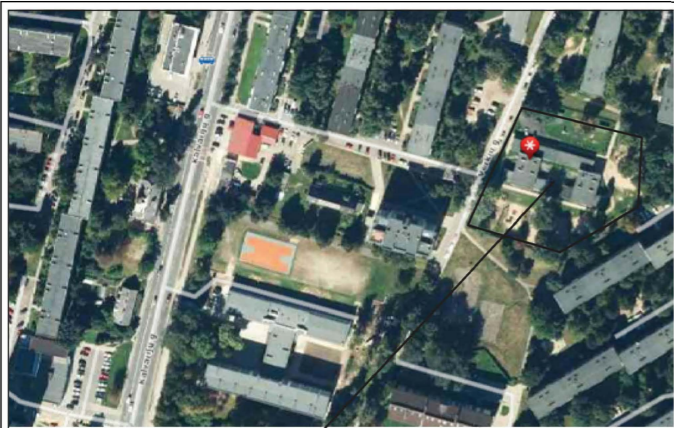
Sutartiniai žymėjimai	
	Sklypo riba
	Modernizuojamas darželio pastatas
	Įėjimai į pastatą
	Įvažiavimas į sklypą
	Išlaipinimo vieta Žmonėms su nelagaila
	Tvarkoma asfalto danga
	Įrengiama/tvarkoma nuogrinda
	Atstatoma šaligatvio plytelių danga
	Atstatoma vejos danga
	Ispėjamieji paviršiai
	Vejos bortas
	Nuožulnus kelio bortas (pritaikytas ŽN)
	Kelio bortas
	Takų žymėjimas ŽN
Teritorijos eksplikacija	
	Modernizuojamas mokyklos pastatas
	Esama ūkio aikštelė

Teritorijos dangų ir tvarkomų elementų eksplikacija		
Žymėjimas plane	Teritorijos dangų ir elementų pavadinimas	Elemento išmatavimai, žymėjimai, pastabos
	Betoninės plytelės	Betoninių plytelių nuogrinda 300x300x80 mm
	Betoninės plytelės	Betoninių plytelių 300x300x80 mm
	Atstatoma veja	Vejos atstatymas. Žolės mišinys: 40 % Raudonųjų ilgašakniastiebiųjų eraičių 30 % Daugiamečių svidrių 20 % Raudonųjų trumpašakniastiebiųjų eraičių 5 % Plevinių miglių 5 % Smulkialapio dobilų
	Ispėjamieji paviršiai	Neregijų vedimo sistema iš plytelių 300x300mm Apvalūs kauburėliai (skersmuo 20 - 25 mm, aukštis 4 - 5 mm, atstumas tarp centrų 60 mm) aspėti apie priekyje esančius aukšto pasikeltimus
	Vejos bortai	Betoninis vejos bortas 1000x200x80 mm
	Nuožulnus bortas	Betoninis nuožulnus bortas 1000x220-300x150mm
	Nuožulnus bortas	Betoninis nuožulnus bortas 100x220x150
	Kelio bortas	Betoninis kelio bortas 1000x300x150 mm

Koordinacių sistema: LKS 94 Aukščių sistema: Baltijos		UAB "Amiranis"	
PAREIGOS	PAVARDE	PARAŠAS	
Vykdytojas	A. Voitkevič		
	IGKV-485		
Objektas: Vilniaus m., Žirmūnų sen., Verkių g. 17			
BREŽINYS		Inžinerinis topografinis planas	
Objekto Nr.	Mastelis	Lapų sk. / Nr.	Data
AV-06/29	1:500	1	2015-06-29

A	2023-01	Projekto sprendinių keitimai atlikti vadovaujantis statytojo patvirtinta 2022-11-21 projekto korektūros projektavimo užduotimi	
0	2015	Statybos leidimui ir statybai	
LAIDA	DATA	KEITIMŲ PAVADINIMAS (PRIEŽASTIS)	
ATESTATŲ NR.		UAB MUTUUS Šv. Stepono g. 27F-26, LT-01315 Vilnius info@mutuus.lt	Statinio projekto pavadinimas: Vaikų darželis, Verkių g. 17, Vilniuje, atnaujinimo (modernizavimo) projektas.
17475	PV	A. Jastremskas	2023 - 02
A1580	PDV	A. Grikinis	2023 - 02
Užsakovas: Vilniaus miesto savivaldybė		Dokumento pavadinimas:	
Statytojas: Vilniaus lopšelis-darželis "Žirniukas"		Sklypo sutvarkymo (alinkotvarkos) planas	
		Dokumento žymuo:	
		IN71-00-TDP-SP-03	
		Lapas	Lapų
		1	1





Objekto vieta

Koordinatų sistema: LKS 94  
Aukštųjų sistema: Baltijos

PAREIGOS	PAVARDE	PARAŠAS	UAB "Amiranis"		
Vykdytojas	A. Voitkevič		Objektas: Vilniaus m., Žirmūnų sen., Verkių g. 17		
	IGKV-485		BREŽINYS	Inžinerinis topografinis planas	
			Objekto Nr.	Mastelis	Lapų sk. / Nr.
			AV-06/29	1:500	I / 2015-06-29
UŽSAKOVAS					

Sutartiniai žymėjimai

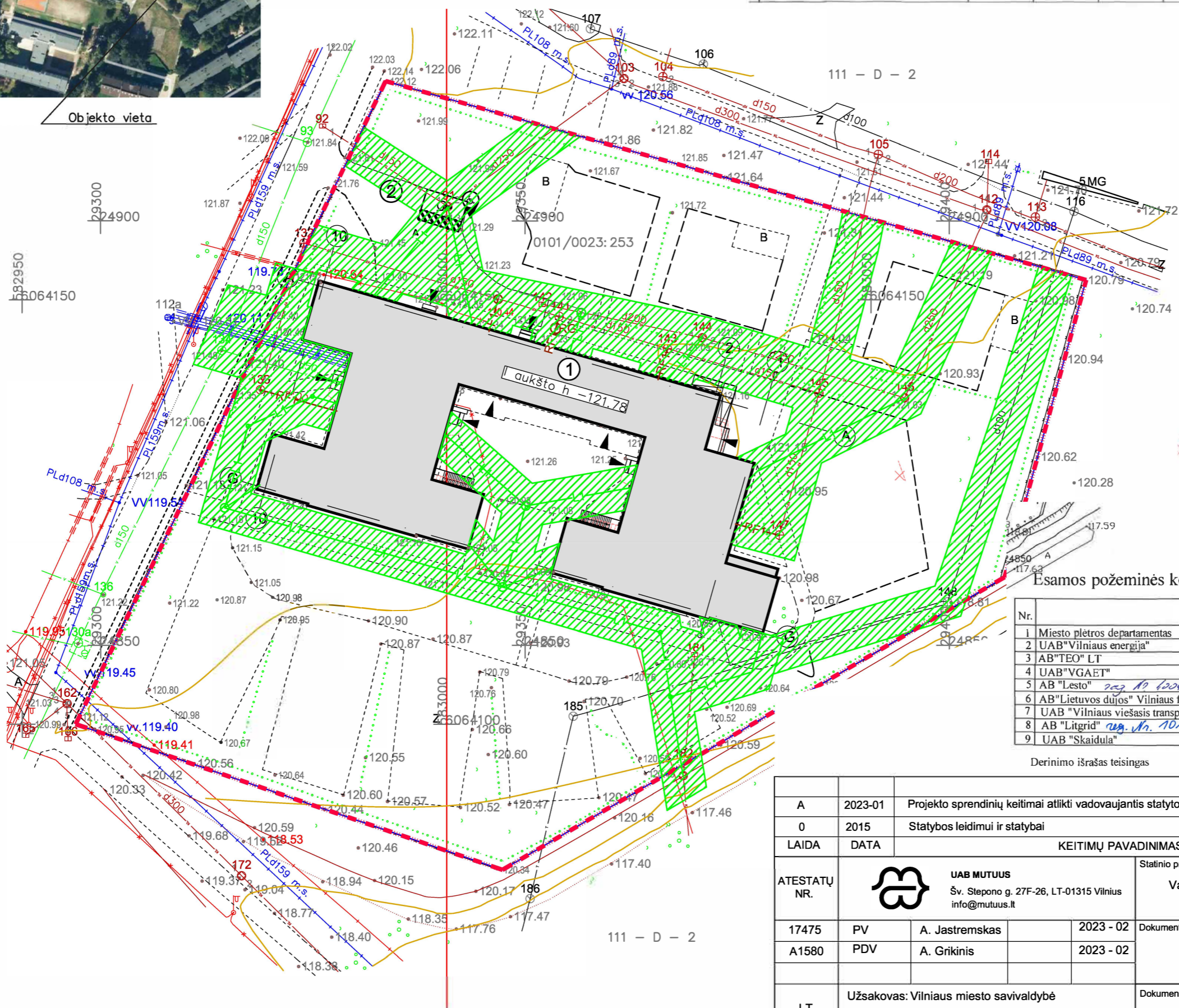
	Sklypo riba
	Modernizuojamas darželio pastatas
	Įėjimai į pastatą
	Įvažiavimas į sklypą
	Išlaipinimo vieta Žmonėms su nelagaila
	Vertikalus ŽN išlaipinimo vietos ženklas
	Inžinerinių tinklų apsaugos zona

Teritorijos eksplikacija

①	Modernizuojamas mokyklos pastatas
②	Esama ūkio aikštelė

Techniniai - ekonominiai rodikliai

Sklypo kadastrinis Nr.	0101/0023:253	
Pasatato unikalus Nr.	1096-4016-6012	
Naudojimo paskirtis	Kita	
Naudojimo būdas	Visuomeninės paskirties	
Žemės sklypo plotas	ha	0,6763
Užstatyta teritorija	m2	1137
Užstatymo tankumas	%	16,8
Užstatymo intensyvumas	%	18,9

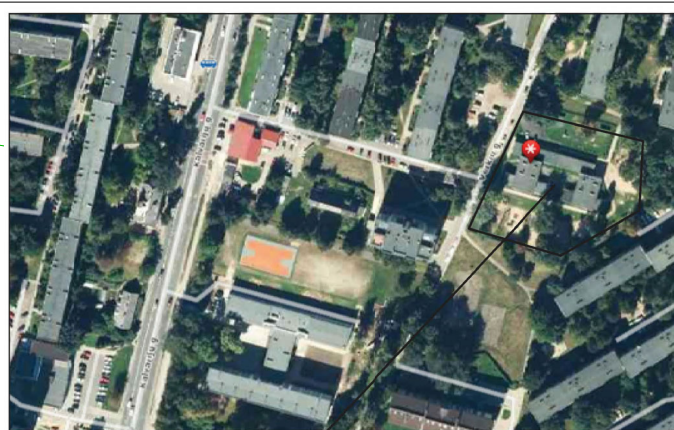


Esamos požeminės komunikacijos sutikslintos

Nr.	data	pareigos, pavardė	Parašas
1	2015.07.13	R. Bacelevič	
2	2015.07.13	L. Bacelevič	
3	2015.07.16	D. Jankauskas	
4	15.07.16	K. Haimas	
5	15.07.16	A. Čižauskas	
6	15.07.16	G. Pabrakajus	PLd159 m.s.
7		D. Pankas	
8	15.07.16	S. Mikišius	
9	15.07.16	D. Jankauskas	

Derinimo išrašas teisingas

A	2023-01	Projekto sprendinių keitimai atlikti vadovaujantis statytojo patvirtinta 2022-11-21 projekto korektūros projektavimo užduotimi
0	2015	Statybos leidimui ir statybai
LAIDA	DATA	KEITIMŲ PAVADINIMAS (PRIEŽASTIS)
ATESTATŲ NR.		UAB MUTUUS Šv. Stepono g. 27F-26, LT-01315 Vilnius info@mutuus.lt
17475	PV	A. Jastremskas
A1580	PDV	A. Grikinis
2023 - 02		
2023 - 02		
LT	Užsakovas: Vilniaus miesto savivaldybė Statytojas: Vilniaus lopšelis-darželis "Žirniukas"	Statinio projekto pavadinimas: Vaikų darželis, Verkių g. 17, Vilniuje, atnaujinimo (modernizavimo) projektas.
		Dokumento pavadinimas:
		Situacijos planas
		Dokumento žymuo:
		IN71-00-TDP-SP-05
		Mastelis
		Laida
		Lapas
		Lapų
		1
		1



Objekto vieta

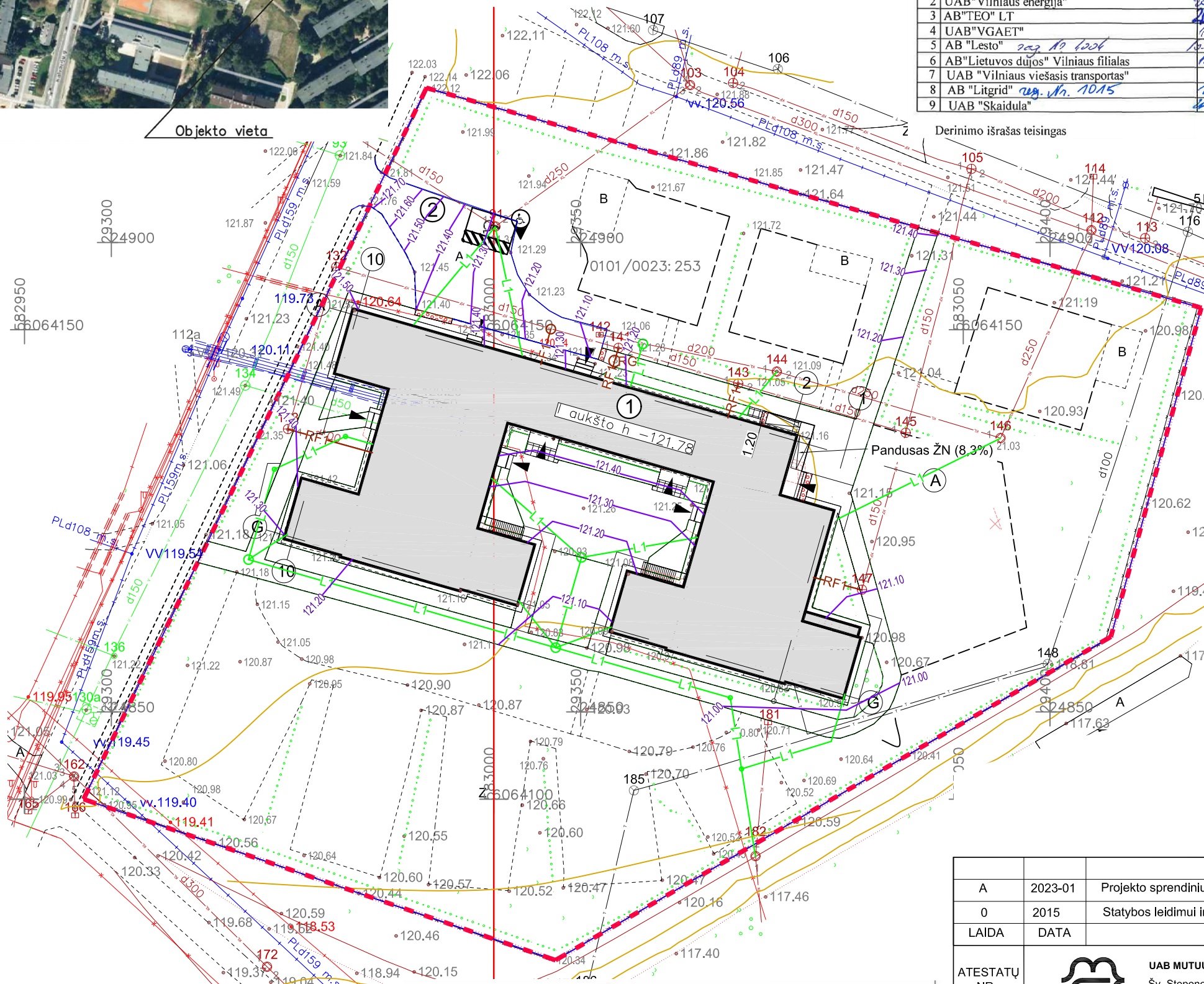
Esamos požeminės komunikacijos suti

Nr.	data	pareigos, pavardė	Parašas
1	2023.07.13	L. J. J. J.	
2	2015.07.13	L. J. J. J.	
3	2015.07.13	L. J. J. J.	
4	2015.07.13	L. J. J. J.	
5	2015.07.13	L. J. J. J.	
6	2015.07.13	L. J. J. J.	
7	2015.07.13	L. J. J. J.	
8	2015.07.13	L. J. J. J.	
9	2015.07.13	L. J. J. J.	

Derinimo išrašas teisingas

Sutartiniai žymėjimai

	Sklypo riba
	Modernizuojamas darželio pastatas
	Įėjimai į pastatą
	Įvažiavimas į sklypą
	Išlaipinimo vieta Žmonėms su nelagaila
	Tvarkoma asfalto danga
	Įrengiama/tvarkoma nuogrinda
	Atstatoma šaligatvio plytelių danga
	Atstatoma vejos danga
	Ispėjamieji paviršiai
	Vejos bortas
	Nuožulnus kelio bortas (pritaikytas ŽN)
	Kelio bortas
	Takų žymėjimas ŽN
Teritorijos eksplikacija	
	Modernizuojamas mokyklos pastatas
	Esama ūkio aikštelė



Teritorijos dangų ir tvarkomų elementų eksplikacija		
Žymėjimas plane	Teritorijos dangų ir elementų pavadinimas	Elemento išmatavimai, žymėjimai, pastabos
	Betoninės plytelės	Betoninių plytelių nuogrinda 300x300x80 mm
	Betoninės plytelės	Betoninių plytelių 300x300x80 mm
	Atstatoma veja	Vejos atstatymas. Žolės mišinys: 40 % Raudonųjų ilgašakniastiebiųjų eraičių 30 % Daugiamečių svidrių 20 % Raudonųjų trumpašakniastiebiųjų eraičių 5 % Plevinių miglių 5 % Smulkialapių dobilų
	Ispėjamieji paviršiai	Neregijų vedimo sistema iš plytelių 300x300mm Apvalūs kauburėliai (skersmuo 20 - 25 mm, aukštis 4 - 5 mm, atstumai tarp centrų 60 mm) aspėti apie priekyje esančius aukšto pasikeltimus
	Vejos bortai	Betoninis vejos bortas 1000x200x80 mm
	Nuožulnus bortas	Betoninis nuožulnus bortas 1000x220-300x150mm
	Nuožulnus bortas	Betoninis nuožulnus bortas 100x220x150
	Kelio bortas	Btoninis kelio bortas 1000x300x150 mm

Koordinacių sistema: LKS 94  
Aukštųjų sistema: Baltijos

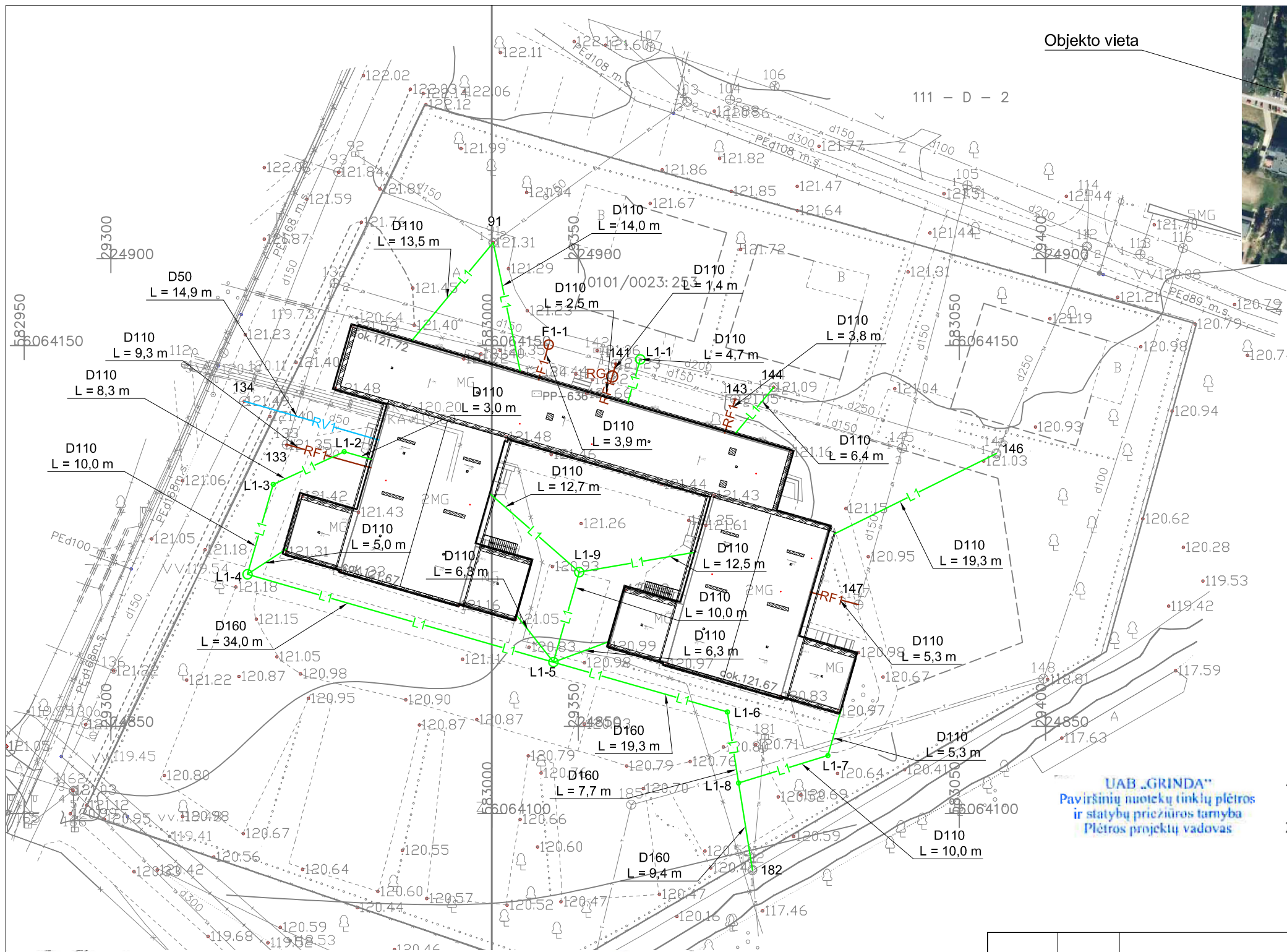
PAREIGOS	PAVARDE
Vykdytojas	A. Voitkevič
	IGKV-485

UAB "Amiranis"

Objektas: Vilniaus m., Žirmūnų sen., Verkių g. 17

BREŽINYS	Inžinerinis topografinis planas
Objekto Nr.	Mastelis
AV-06/29	1:500
	Lapų sk. / Nr.
	1 /
	Data
	2015-06-29

A	2023-01	Projekto sprendinių keitimai atlikti vadovaujantis statytojo patvirtinta 2022-11-21 projekto korektūros projektavimo užduotimi
0	2015	Statybos leidimui ir statybai
LAIDA	DATA	KEITIMŲ PAVADINIMAS (PRIEŽASTIS)
ATESTATŲ NR.		UAB MUTUUS Šv. Stepono g. 27F-26, LT-01315 Vilnius info@mutuus.lt
		Statinio projekto pavadinimas: Vaikų darželis, Verkių g. 17, Vilniuje, atnaujinimo (modernizavimo) projektas.
17475	PV	A. Jastremskas
A1580	PDV	A. Grikinis
		2023 - 02
		2023 - 02
LT	Užsakovas: Vilniaus miesto savivaldybė	Statytojas: Vilniaus lopšelis-darželis "Žirniukas"
		Dokumento žymuo: IN71-00-TDP-SP-06
		Mastelis
		Laida
		Lapas
		Lapų
		1
		1



Objekto vieta



Situacijos planas

Charakteringo taško šulinio Nr.	Koordinatės (x,y)
Buitinių nuotekų -F1- linija	
F1-1	X=6064148,07 Y=583013,27
RG	X=6064146,71 Y=583012,87
Lietaus nuotekų -L1- linija	
L1-2	X=6064138,67 Y=582984,21
L1-3	X=6064135,18 Y=582976,63
L1-4	X=6064125,56 Y=582973,87
L1-5	X=6064116,18 Y=583006,59
L1-6	X=6064110,85 Y=583025,19
L1-7	X=6064106,20 Y=583035,95
L1-8	X=6064103,26 Y=583026,39
L1-9	X=6064125,79 Y=583009,35

Sutartiniai žymėjimai	
	Esama vandentiekio linija
	Esama savitakinė nuotekų linija
	Esama savitakinė lietaus nuotekų linija
	Rekonstruojama vandentiekio linija
	Projektuojama savitakinė nuotekų linija
	Rekonstruojama savitakinė nuotekų linija
	Projektuojama savitakinė lietaus nuotekų linija
	Projektuojamas riebalų atskirtuvas
	Projektuojamasis buitinių nuotekų šulinys
	Projektuojamasis lietaus nuotekų šulinys

PASTABOS:

1. Naujai statomų šulinių dangčių altitudes tikslinti vietoje pagal esamą situaciją.
2. Esamų kertamų požeminių komunikacijų altitudes ir padėtį plane tikslinti vietoje statybos metu.
3. Prieš pradėdant vykdyti statybos darbus turi būti gautas raštiškas žemės savininko (valdytojo) sutikimas.
4. Prisijungimas prie esamų šulinių tikslinamas vietoje pagal esamą situaciją.

UAB „GRINDA“  
Paviršinių nuotekų tinklų plėtos ir statybų priežiūros tarnyba  
Plėtos projektų vadovas



Esamos požeminės komunikacijos sutikslintos

Nr.	data	pareigos, pavardė	Parašas
1	2015.07.28	R. Šarūnas	
2	2015.07.19	L. Lapinskas	
3	2015.07.16	R. Jankauskas	
4	15.07.14	L. Lapinskas	
5	10.07.14	L. Lapinskas	
6	16.07.14	L. Lapinskas	
7	15.07.14	L. Lapinskas	
8	15.07.14	L. Lapinskas	
9	15.07.14	L. Lapinskas	

LAIDA	DATA	KEITIMŲ PAVADINIMAS (PRIEŽASTIS)			
0					
ATESTATŲ NR.		Žirmūnų g. 27, LT-09105, Lietuva Telefonas: (8 5) 2313209 Faksas: (8 5) 2107687, www.infes.lt		Kompleksas: Vilniaus lopšelio - darželio Žirniukas pastato Verkių g. 17 Vilniuje modernizavimo techninio darbo projekto, energijos vartojimo audito ir projekto vykdymo priežiūros paslaugos.	
		Pareigos	V. Pavardė	Parašas	Data
A1478	PV	A. Latakas			2015 - 07
23785	PDV	R. Dagelis			2015 - 07
	Projekt.	K. Rasimovič			2015 - 07
	Projekt.	L. Lapinskas			2015 - 07
Etapas	Statytojas:				Objektas:
TDP	Vilniaus miesto savivaldybės administracija				Vaikų darželio Verkių g. 17, Vilniuje, atnaujinimo (modernizavimo) projektas.
					Projekto dalis:
					VANDENTIEKIO IR NUOTEKŲ ŠALINIMO DALIS
					Brėžinio pavadinimas:
					Suvestinis inžinerinių tinklų planas M 1:500
					Mastelis
					1:500
					Laida
					0
					Brėžinio kodas:
					IN71-00-TDP-VN-07
					Lapas
					1
					Lapų
					1